



网络还原精灵

网吧平台

使用手册

版权宣告

本公司有权更改本手册的内容，如手册内容与实际产品不符，以实际产品为准，恕不另行通知。除非另外注明，否则本手册范例中所使用的公司、组织、产品、人名，以及材料都是虚构的。没有本公司的书面许可，您不得为任何目的而使用任何形式或方法（电子的或机械的）复制或传送本手册的任何部分。

本公司对于其应用程序、商标、版权或文件中所涵盖的其它知识产权拥有专利或正在申请专利中。除非取得本公司的书面授权合约，否则不得擅用本手册中的这些专利、商标、版权或其它知识产权。

Intel 和 Pentium 是英特尔公司的商标。

Microsoft Windows NT 是微软公司的商标。

Microsoft Windows 是微软公司的注册商标。

本手册所提到的其它商标，均属于其合法注册的公司所有。

版权所有©1997-2006 美商/南京远志资讯科技开发有限公司

系统简介	1
系统需求	3
网吧主控端/终端	3
网吧服务器端	4
安装与启动	5
安装前准备	5
安装网吧服务器	6
网吧服务器注册	8
安装报警接收端	10
安装与启动主控端	12
安装与启动被控端	16
一般操作	17
部署操作	26
使用主控端	29
主控端概述	29
主控端界面	29
功能介绍	30
还原数据	30
进入安装模式	32

目 录

返回保护模式	32
临时保留数据	33
设置参数	35
计划任务	39
频道设置	44
移除被控端	44
刷新	45
注销被控端	45
关机	46
开机	47
主控端系统设置	48
信息传送	53
文件传输	54
网络对拷	55
远程信息	69
使用开机精灵	70
网络设置	74
远程执行	77
使用被控端	80
被控端设置	80
被控端热键	82
使用报警接收端程序	83

查看报警信息	83
信息管理	84
结束报警接收端程序	84
移除网络还原精灵网吧平台	85
移除服务器端	85
移除主控端	85
移除被控端	85
移动报警接收端程序	86
常见问题与解答	87

系统简介

网络还原精灵网吧平台是一种新型纯软件版网络硬盘保护工具，通过网络上的主控端来远程保护与管理被控端硬盘。

主控端通过执行还原、临时保留、频道、参数设置、移除、计划任务、登出、关机、开机、网络对拷、远程信息、文件传输等操作来统一地对所有或选定的被控端进行管理与监控，使得被控端的硬盘免受病毒侵害，让意外被删除或损坏的文件失而复得，免除由于系统意外死机所带来的资料丢失等问题。只需简单的几步安装，即将所有被控端的计算机硬盘安全地保护起来。

安装网络还原精灵网吧平台无须改变当前硬盘分区及破坏操作系统，直接安装、动态保护、实时瞬间恢复。网络还原精灵网吧平台采用新的内核技术，放弃了以前还原产品将保留空间标注为坏块的方式，安装时不需要设置保留空间的位置与大小，由软件动态分配保留空间，用户可以最大限度的使用硬盘空间。

网络还原精灵网吧平台具有以下特点：

- 纯软件设计，安装简便、快捷。

分为主控端与被控端安装：主控端只安装网络还原精灵网吧平台的管理端程序，负责管理与监控所有被控端；被控端安装网络还原精灵网吧平台的被控端程序。

- 采用最新的「硬盘空间动态管理」技术，可实时监控硬盘空间使用情况，使硬盘空间得以最合理、最有效率的使用。
- 无须到每台计算机上重复性地运行各种命令与设置参数，所有这些操作可由主控端一次性轻松搞定。
- 主控端可设置或更改所有被控端的硬盘数据还原方式：不还原、自动还原、手动还原、定时还原，适用不同的需求。
- 通过网络对拷功能，可将指定的网络对拷主控端的硬盘数据（包括所有安装的应用程序）复制到其它被控端，使构建环境或是维护资料时更加便利。

- 利用计划任务，将维护计算机安排在无人时段或是半夜进行维护，使维护工作更方便、更具效率。
- 隐密性强，主控端可以选择是否在被控端显示网络还原精灵网吧平台图标或者在被控端安装时，可选择隐藏网络还原精灵相关信息，符合不同使用环境的需求。
- 提供安装模式，在安装模式下，暂时没有保护功能，可方便进行大型软件的安装或更新。
- 提供频道管理，安装时，可对被控端设置不同的频道，以方便维护与管理。
- 提供信息传送功能，可在进行维护或操作时，随时通知被控端进行相应的配合操作。
- 智能型保护 CMOS，一经更动，即出现警告信息。
- 支持远程开、关机，方便进行统一管理。
- 驱动程序自动安装，确保系统工作在 32 位模式下，对系统速度几乎无影响。
- Vxd 驱动程序与网络还原精灵网吧平台无缝连接，有无 Vxd 驱动程序系统均能保护。
- 不占用任何扩展槽，不存在与硬件的兼容性问题。
- 除了支持桌上型计算机外，还支持笔记本电脑。
- 新型的 Windows 下安装和 Windows 工作环境，界面友好，使用方便。
- 支持以下操作系统：Windows 2000、Windows XP、Windows Server 2003。
- 支持 NTFS、FAT32、FAT16 等文件系统格式。
- 支持 IDE、SATA、SCSI 等硬盘。支持大于 120GB 的硬盘。
- 支持多重开机。
- 使用底层技术加强防破解能力，提高了防破解的彻底性、全面性、可靠性、兼容性，能够防止目前已知的各种破解程序。
- 被控端安装提供统一部署工具，安装过程轻松简单。

系统需求

网吧主控端/终端

硬件需求

CPU: P4 1.8G 或以上

硬盘: 7200 rpm 或者更高, 至少 500 MB 可用空间

内存: 256 MB 以上

网卡: 100Mb 网卡

显卡: VGA 彩色显卡

声卡: Creative 128 SB

光驱: 局域网内至少一台

软驱: 如要实现网络对拷, 需每台计算机配一台

软件需求

操作系统: Windows 2000 系列 / Windows XP 系列 / Windows Server 2003

文件系统格式: FAT16、FAT32、NTFS

升级组件: WinSock 2.0

浏览器: IE5.0 或以上

多重开机软件: 支持开机精灵 BOOT GENIUS

网络需求

通讯协议: TCP/IP 通讯协议

网络带宽: 100Mb 共享以上网络带宽

其它: 计算机名称需要唯一, 用于通讯的 IP 地址必须唯一, 相同网段需要相同

的子网掩码。

网吧服务器端

硬件需求

CPU: P4 2.4 G 或以上

硬盘: 7200 rpm 或者更高, 1GB 以上剩余空间

内存: 512 MB 或以上

网卡: 100 / 1000Mb 网卡

显卡: VGA 彩色显卡

声卡: 可选

光驱: 局域网内至少一台

软件需求

操作系统: Windows 2000 Server / Windows Server 2003

升级组件: Winsock 2.0

浏览器: IE 5.0 或以上

网络需求

通讯协议: TCP/IP 协议

连网需求: 对外需连到 Internet, 对内需连到网吧内的局域网; 网吧内局域网为一个网段, 不存在跨网段需求。

网络带宽: 局域网带宽 100Mb 共享或以上, Internet 带宽 10Mb 共享或以上。

其它: 计算机名称必须唯一, 用于通讯的 IP 地址必须唯一, 相同网段需要相同的子网掩码。

安装与启动

安装前准备

确认您的计算机在安装网络还原精灵网吧平台前操作系统运作正常并符合以上的系统需求。

1. 如果硬盘上已经安装了旧版本或是其它公司的还原产品，请先将其移除，并最好移除其提供的 VxD 驱动程序。
2. 建议安装前对计算机进行杀毒，确认计算机没有病毒后关闭防毒软件，因为少数防毒软件会将网络还原精灵网吧平台的安装过程误认为病毒。
3. 进入 CMOS，将 BIOS FEATURES SETUP 项中的 Virus Warning 设置为 Disable。
4. 强烈建议运行硬盘扫描（scandisk）程序，检查硬盘错误并修复，以及运行硬盘重组程序重新整理硬盘数据。
5. 若您的系统有使用多重开机，请先确认您安装的多重开机系统没有使用到硬盘的 MBR 区块。不然安装网络还原精灵网吧平台可能会破坏您的操作系统。
6. 安装前请先备份好个人所有重要数据，并储存于磁盘或是其它硬盘上。
7. 在 Windows 2000、Windows XP、Windows Server 2003 操作系统下安装被控端，用户登录必须具有 Administrators 权限。
8. 网络还原精灵网吧平台的保护功能，只针对第一个物理硬盘内的所有分区有作用，无法保护第二个以上物理硬盘数据。
9. 被控端不能同服务器端和主控端安装在同一台电脑上。



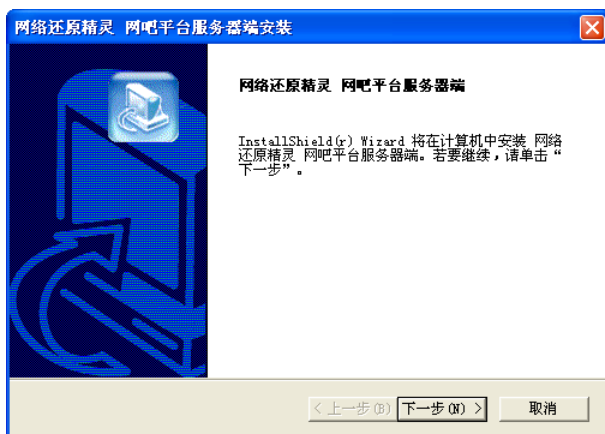
- 运行安装光盘中的 AutoRun.exe，单击「系统检测」，可进行软、硬件检测，测试网络性能以及查看系统信息。
- 网吧在试用期间，只能使用申请注册时所填写的终端数。超出的网吧终端将进入倒计时移除状态。
- 网吧在正式使用期间，只能使用付费购买的终端数。超出的网吧终端将进入倒计时移除状态。
- 网吧授权期将满时，将提醒网吧进行续费，如超期未续费则进入倒计时移除状态。

安装网吧服务器

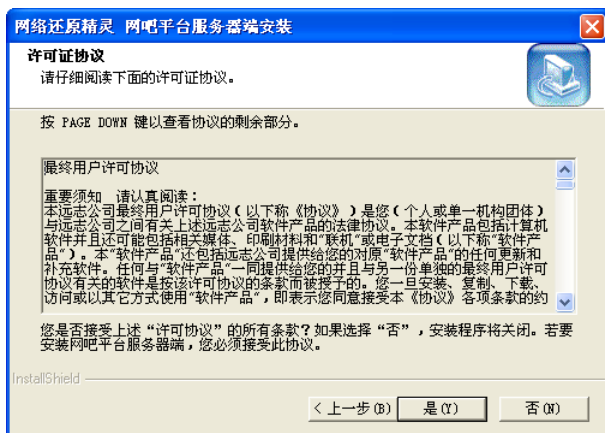
1. 将光盘放入光驱中，自动显示 Autorun 界面；您也可以直接执行光盘中的 Autorun.EXE，选择「安装服务器端」选项。



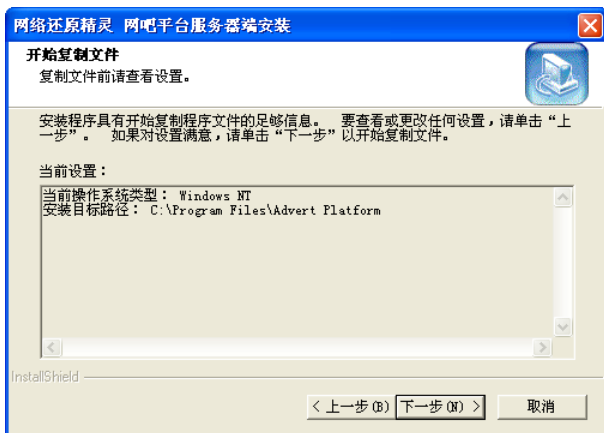
2. 显示欢迎画面，单击「下一步」。



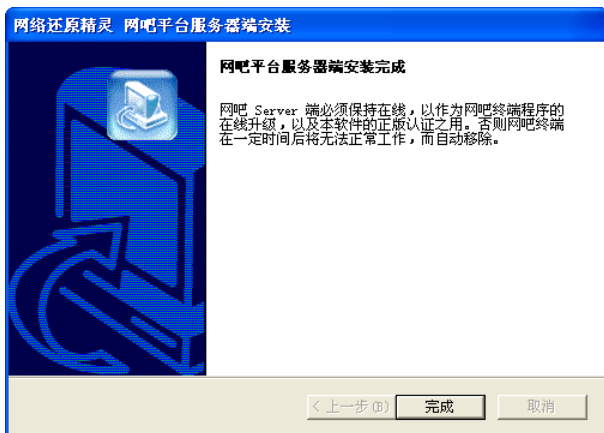
3. 显示「许可证协议」画面, 请仔细阅读合约内容, 要继续安装, 您必须接受此许可证协议, 单击「是」。



4. 显示确认信息, 单击「下一步」后开始安装网吧 Server。

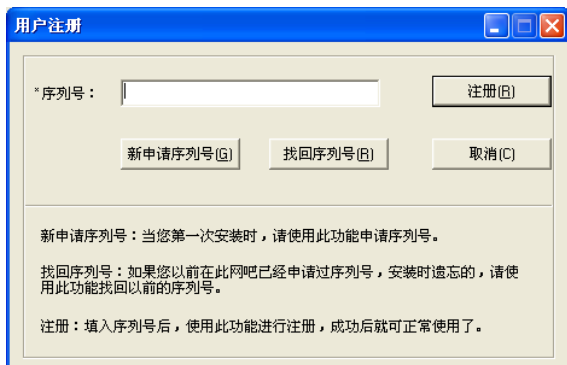



5. 安装完成后显示如下画面，单击「完成」。



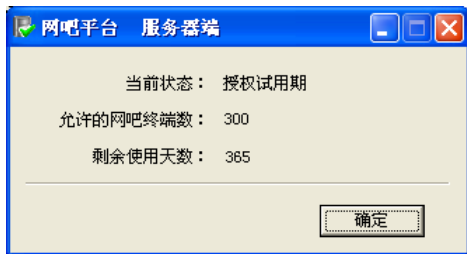
网吧服务器注册

安装完网吧服务器程序后会显示注册对话框，请输入序列号，输入完成后单击「注册」。向 Web Server 发送注册信息。当通过平台对注册序列号的校验后，即可通过电子邮件获得电子正版授权证书。



网吧服务器端注册后，在网吧服务器端桌面任务栏的右下角显示状态图标, 可清楚地知道网吧服务器端的状态是否正常。

双击该图标可弹出如下对话框，显示服务器端的具体状态、授权使用期限和授权用户数等信息。也可以右键单击此图标，选择「显示状态」即可。



- 如果是第一次安装，请单击「新申请序列号」访问本公司网站申请序列号。
- 如果以前申请过序列号，而现在忘记了，可以单击「找回序列号」。
- 同一序列号只能在一家网吧中注册使用。
- 如果用户没有在电子邮箱中收到电子正版授权证书，请和我们联系。联系邮箱：service@yuanzhi.com.cn。
- 网吧服务器端安装注册后，即处于试用状态，网吧必须在此试用期间付费购买用户数才能成为正式用户，否则试用期满后，网吧终端将进入倒计时移除状态。

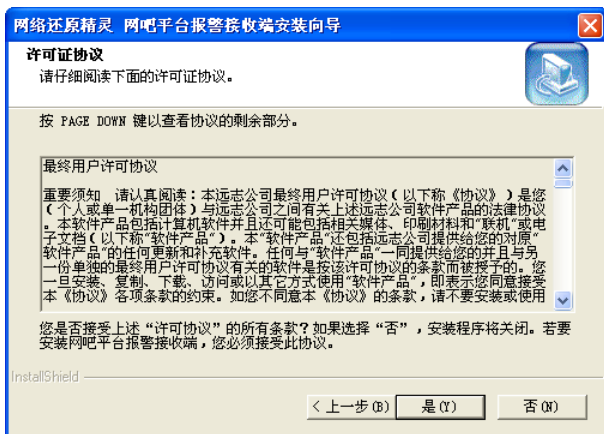
安装报警接收端

报警接收端可以同网吧服务器或主控端安装在同一台电脑上，建议不要安装在网吧终端上。

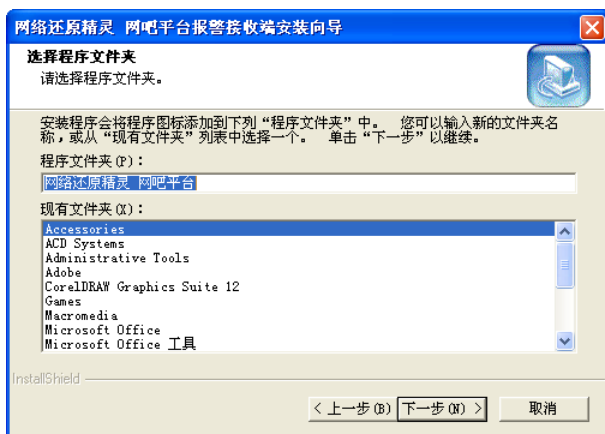


当某台网吧终端上执行了非法操作，如中断接收平台发布的信息等，将在报警接收端显示信息，提醒让终端恢复接收，否则将在 5 天内自动移除网吧终端。

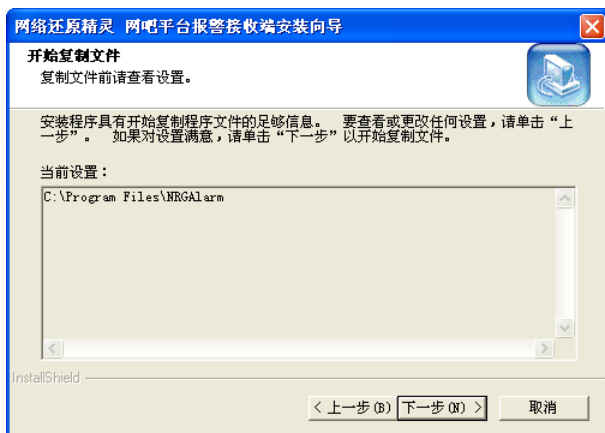
1. 将光盘放入光驱中，自动显示 Autorun 界面；您也可以直接执行光盘中的 Autorun.EXE，选择「安装报警接收端」选项。
2. 出现许可协议画面，选择接受协议并单击「下一步」，若是选择不接受协议将会退出安装。



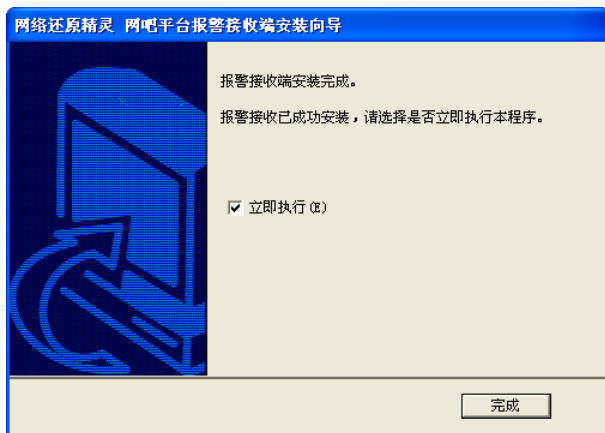
3. 显示「选择程序文件夹」画面，安装程序会将程序名称及图标添加到下列程序文件夹中，您可以输入新的文件夹名称，或从现有文件夹列表选择一个，单击「下一步」继续。



4. 显示「开始复制文件」画面，上面显示了版本的安装路径，要改变其中的设置，请单击「上一步」；如果对设置满意，请单击「下一步」以开始复制文件。



5. 开始复制文件。
6. 报警接收端安装完成。如果要立即执行本程序，请选择「立即执行」复选框。单击「完成」。



安装与启动主控端



在 Windows 2000、Windows XP 或 Windows Server 2003 下安装与使用网络还原精灵网吧平台主控端，必须以 Administrators 权限的用户身份登入。

1. 运行安装光盘中的 AutoRun.exe，单击「安装主控端」。
2. 出现许可协议画面，选择接受协议并单击「下一步」，若是选择不接受协议将会退出安装。



3. 显示下图，系统已默认用户类型为主控端。单击「下一步」。



4. 输入用户名称与公司名称，然后单击「下一步」。



5. 在下图中设置主控端的登录密码。在登录主控端程序时需要输入该密码，默认为 12345678。完成后单击「下一步」。



6. 显示基本安装信息，如果需要改变，单击「上一步」，否则单击「下一步」。

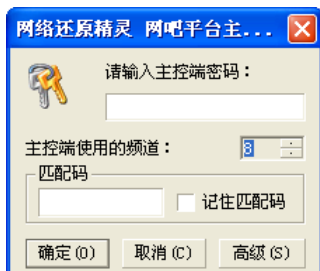


7. 单击「完成」，结束主控端程序的安装。

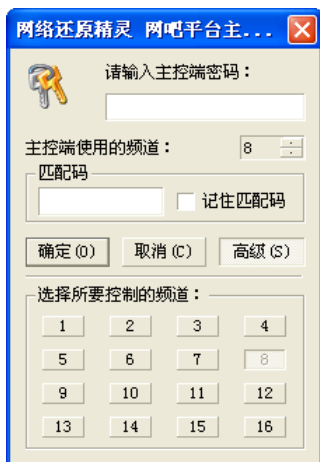


完成安装后，可以按照以下步骤启动主控端。

1. 单击「开始」，指向「程序」，指向「网络还原精灵网吧平台」，单击「主控端」。
2. 在登录对话框中输入安装时设置的密码，选择频道号，输入在安装被控端时设置的匹配码（关于匹配码的详细说明，请查看以下被控端安装部分）。



3. 单击「高级」，可以选择更多的频道号。主控端只能管理登录到相同频道号的被控端。



4. 单击「确定」。



主控端可以管理一个或多个被控端，主控端要与被控端发生联系，必须与被控端使用相同的频道号并且二者具有相同的匹配码。

安装与启动被控端

提供两种安装被控端的方法。

一般操作

安装被控端的计算机，其第一个硬盘上可以有单个操作系统或者多个操作系统，网络还原精灵网吧平台都可以进行保护。对于多个操作系统，必须进入每个操作系统来安装网络还原精灵网吧平台被控端程序，才能完全保护您的硬盘。

下面我们分别介绍如何在单个操作系统和多个操作系统下安装被控端：

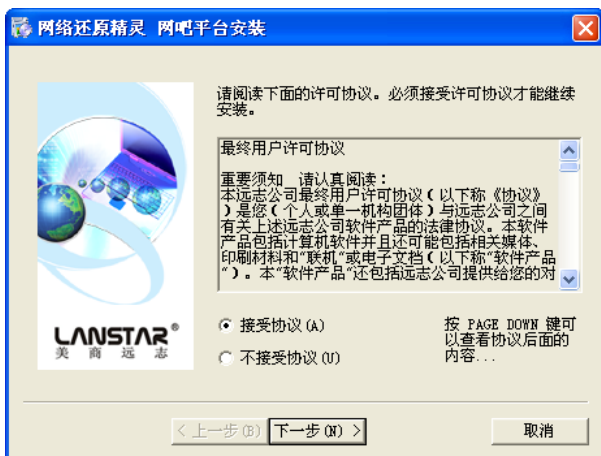
单个操作系统下安装被控端

此种类型的安装，适合于计算机的第一个物理硬盘上只安装了一个操作系统。



网络还原精灵网吧平台只保护计算机的第一个物理硬盘，第二个及以上物理硬盘的数据将不被保护。

1. 运行网络还原精灵网吧平台安装光盘中的 AutoRun.exe，单击「安装被控端」。
2. 出现许可协议画面，选择接受协议并单击「下一步」，若是选择不接受协议将会退出安装。



3. 出现选择用户类型画面，系统已将用户类型默认为被控端，单击「下一步」。



4. 输入用户与公司名称，然后单击「下一步」按钮。



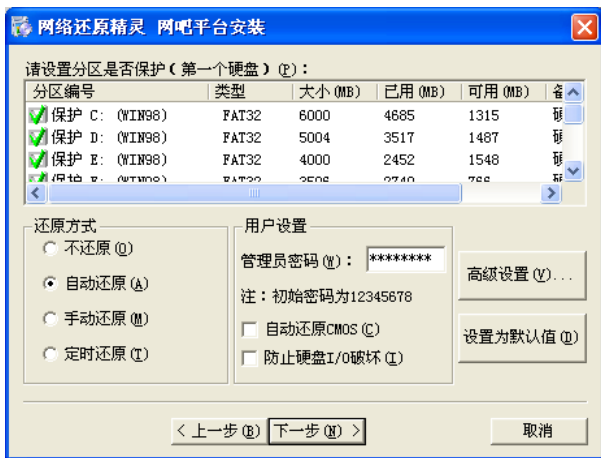
5. 在下图中请选择「不，我只有一个操作系统」。



6. 在下图中选择保护模式。您可以选择「只保护系统盘」，此种类型将只保护 C 盘，其它参数采用默认值；也可以选择「自定义保护」，设置要保护的分区以及其它参数。



7. 如果选择「自定义保护」，可以设置各个分区是否受保护，选择还原方式，设置高级参数等。



下面详细阐述该画面中的各个选项：

设置分区保护状况

在「请设置分区是否保护」一栏中，列出了当前硬盘的分区号、分区类型、分区大小、已用空间等信息。在这里您可以设置各个分区是否受保护。

系统默认第一个硬盘的所有分区都保护。如果不需要保护某个分区，只要在其编号前的复选框中单击一下，把勾去掉。反之，再单击一下，即可选择保护。

设置还原方式

还原类型区列有五种还原方式：

- 不还原：用户所做的修改均被保留，不恢复被保护分区内容。
- 自动还原：计算机重新启动后，保护区的内容将完全被自动恢复。这是默认的还原方式。
- 手动还原：当计算机重新启动后，系统会显示选择菜单，用户可自由选择【还原数据】或【保留数据】选项。

【还原数据】：将保护分区的内容恢复到安装网络还原精灵网吧平台时的状态。

【保留数据】：暂时不恢复被保护分区内容，系统继续正常启动。
- 定时还原：按照指定的时间间隔进行数据的还原。

设置管理员密码

设置被控端的管理员密码，最多为 8 个字符，必须为字母或数字，字母区分大小写。默认管理员密码为“12345678”。

自动恢复 CMOS

安装网络还原精灵网吧平台被控端程序时，系统会记住 CMOS 参数。若选择「自动还原 CMOS」复选框，则被控端计算机每次启动时，系统会自动检测当前的 CMOS 参数和它所记忆的参数是否一致。如果 CMOS 参数已被更改，系统会自动显示如下对话框。



- 转储：将修改过的 CMOS 参数作为新的备份，也就是更新 CMOS 备份，当选择这个选项时，必须输入被控端密码。
- 还原：将当前的 CMOS 参数还原到安装网络还原精灵网吧平台时或上次备份时的状态。
- 分析：自动分析当前的 CMOS 参数，从而减少对 CMOS 的错误判断。当分析为动态参数（开机时会自动检测而改变的参数）时，会将该变数列为动态参数，防止下次再出现 CMOS 已改变的信息。此选项适用于用户设有变更任何 CMOS 参数，却出现 CMOS (BIOS) 已改变的提示，可以利用分析加以判断 CMOS 的动态参数。当您选择该选项时，必须输入被控端密码。

设置防止硬盘 I/O 破坏

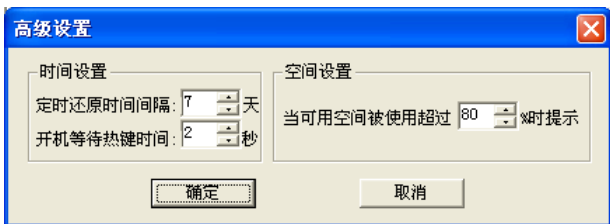
选择「防止硬盘 I/O 破坏」，可以防止一些对硬盘直接 I/O 的操作，从而避免造成对保护数据的破坏。系统的默认设置是不防止硬盘 I/O 破坏。

设置为默认值

管理员只需要单击「设置为缺省值」,即可将所有的参数设置恢复为系统默认值,这里也包括高级选项中的所有参数。

高级设置

单击「高级设置」后系统会出现如下对话框。



■ 设置定时还原时间间隔

当选择「定时还原」类型时,必须在定时还原时间间隔组合框中设置间隔的天数,定时还原时间间隔可设置为 0—99 天。

■ 设置开机等待热键时间

设置被控端每次开机等待按 **Ctrl+Home** 或 **Home** 热键的时间。开机等待热键时间可设置为 0—99 秒。

■ 设置当可用空间被使用超过 xx%时提示

当被保护分区的可用空间被使用超过 xx%,则每次启动时,系统都会自动显示提示信息,告诉用户应该进行相应处理,如进行数据还原。这里可设置的百分比为 0%—99%,默认值为 80%。

8. 以上参数设置完成后,单击「下一步」。在下图中,可以根据需要选择「显示图标」与「创建程序组」,若是不想让被控端清楚了解已安装网络还原精灵网吧平台,可以不选择。



- 「显示图标」：如果选择该复选框，则被控端启动后，会在操作系统任务栏上出现一个网络还原精灵网吧平台被控端的图标。
 - 「创建程序组」：如果选择该复选框，则安装被控端时会在开始/程序中建立网络还原精灵网吧平台的目录。
9. 设置被控端频道号以及主控端的匹配码。匹配码最多为 8 个字符，字母或者数字，区分大小写。选择被控端将使用的频道号，然后单击「下一步」。





主控端可以管理一个或多个被控端，主控端要与被控端发生联系，必须登入到与被控端相同的频道且二者具有相同的匹配码。

10. 显示安装设置信息。如需要变更设置，请单击「上一步」，否则，请单击「下一步」继续进行安装。

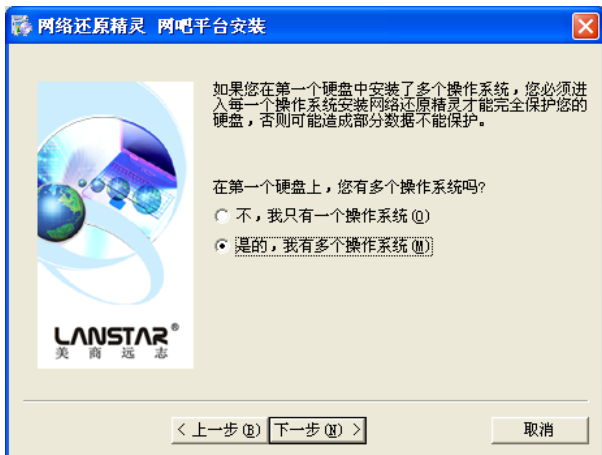


11. 最后单击「完成」，重新启动计算机。

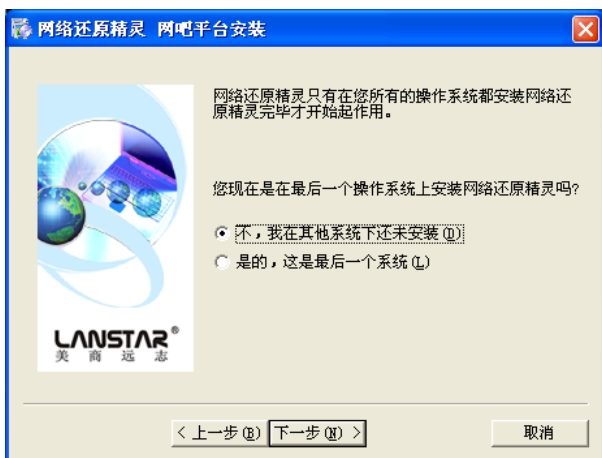
多个操作系统的安装被控端

如果计算机的第一个硬盘上安装了多个操作系统，请按照下面的步骤安装被控端程序。

1. 执行网络还原精灵网吧平台安装光盘中的 Autorun.exe 程序，显示安装画面，选择「安装被控端」按钮。
2. 出现授权合约画面，选取接受合约并单击「下一步」按钮，若是选取不接受合约将会退出安装。
3. 输入用户名称与公司名称，然后单击「下一步」按钮。
4. 在如下图对话框中选择“是的，我有多个操作系统”，然后单击「下一步」按钮。



5. 如果还有其它操作系统未安装网络还原精灵网吧平台被控端，请在下图选择“不，我在其它系统下还未安装”，然后单击「下一步」按钮安装部分驱动程序，当显示安装完成画面后，请重新开机进入其它的操作系统继续进行被控端程序的安装。



如果其它操作系统中都已经安装了被控端程序，请选择“是，这是最后一个系统”，然后单击「下一步」按钮继续，其后的操作同单个操作系统下安装的第 6—12 步，请参阅。

被控端程序正确安装完成后，每次开机即会自动执行，如果在安装过程中选择

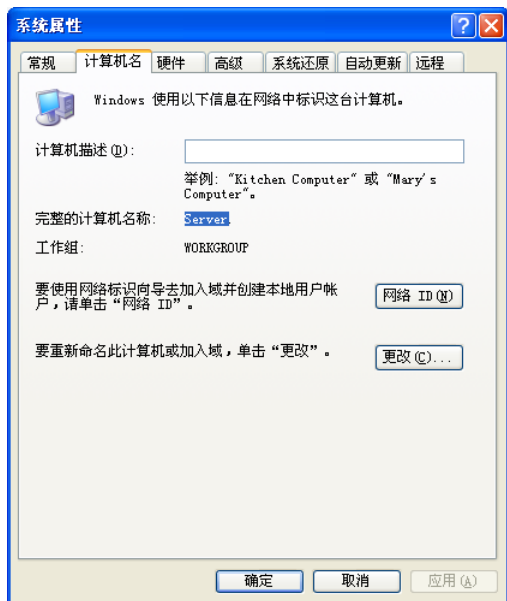
了「显示图标」，则网络还原精灵网吧平台的图标会显示在操作系统的任务栏中。

部署操作

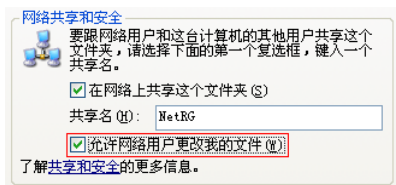
当终端较多时，如果在每台终端上都采用上面这种方法安装被控端程序，是很浪费时间的。这时，可以使用下面这种方法。

生成配置文件

1. 首先，选择一台电脑。假设这台电脑的名称为 Server。



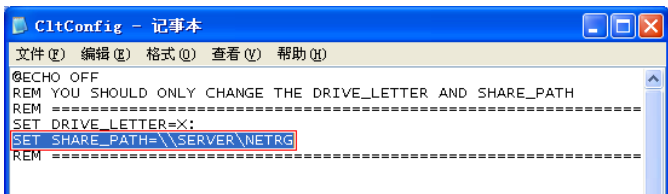
2. 将安装程序复制到这台电脑上，将安装程序文件夹中的 chs 目录下的 NetRG 文件夹设为共享，并允许网络用户更改这个文件夹的内容。



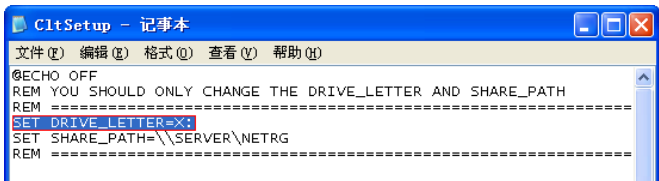


如果这台电脑或共享文件夹需要使用其它名称，请在以下两个文件，CltConfig.bat 和 CltSetup.bat，中替换成对应的名称。方法如下：

- 打开共享文件夹，用记事本打开文件 CltConfig.bat 和 CltSetup.bat，找到「SET SHARE_PATH=」这行文字，将其后的文字修改为**\\所选电脑的名称\共享文件夹名称**（原范例为\\Server\NetRG）。例如：所选电脑的计算机名称为 Goldensoft，共享文件夹名称是 Recovery，那么，就把「\\Server\NetRG」这段文字改为\\Goldensoft\Recovery。



- 「SET DRIVER_LETTER=」这行文字设置了在部署过程中需要将这个共享文件夹映射为一个盘，使用的磁盘盘符默认为 X。如果 X 已被占用，请选择所有终端电脑都未使用的一个空闲盘符。



3. 选择一台终端电脑作为样本。



使用这种方法需要所用终端的分区数尽量保持一致。

假设选做样本的这台电脑的被保护分区数为 4，在进行部署操作时，如果有的终端的分区数大于 4，也只保护 4 个分区；如果分区数小于或等于 4 时，将保护全分区。

当网吧终端的分区数不一致时，建议选用分区数最多的那台电脑作为样本。

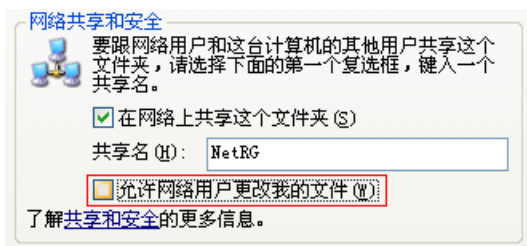
4. 在这台样本电脑上，单击「开始」菜单，单击「运行」，在「打开」编辑框内输入\\Server\NetRG\CltConfig.bat，单击「确定」，就可以安装被控端程序了，安装方法同「一般操作」。



如果在安装结束后选择「现在就重新启动计算机」，那么，在后面部署过程中，每台终端将在部署成功后自动重启。

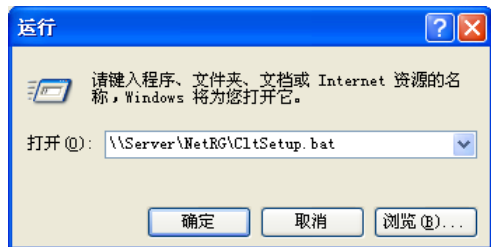
如果选择「稍后重新启动计算机」，则在后面部署过程中，每台终端将在部署成功后显示是否立即重启的选择界面。

5. 安装完成后，会在 NetRG 文件夹中生成文件 Setup.cfg，这个文件记录了被控端程序的安装参数。为了网络安全，建议取消「允许网络用户更改我的文件」这个选项。



实施部署

选择其它终端电脑，单击「开始」菜单，单击「运行」，在「打开」编辑框内输入 \\Server\NetRG\CltSetup.bat，单击「确定」，立刻就可以安装完成被控端程序。



- 如果需要修改安装过程中所设置的一些参数，请先卸载被控端程序，再重新运行上述操作。
- 如果不熟悉 BAT 编程，请勿改动 BAT 文件其它内容。

使用主控端

主控端概述

网络还原精灵网吧平台系统的主控端是整个系统的管理平台。一个主控端可以管理与控制多个具有相同频道号的被控端。

主控端可以统一地对所有或选定的被控端进行管理与监控。

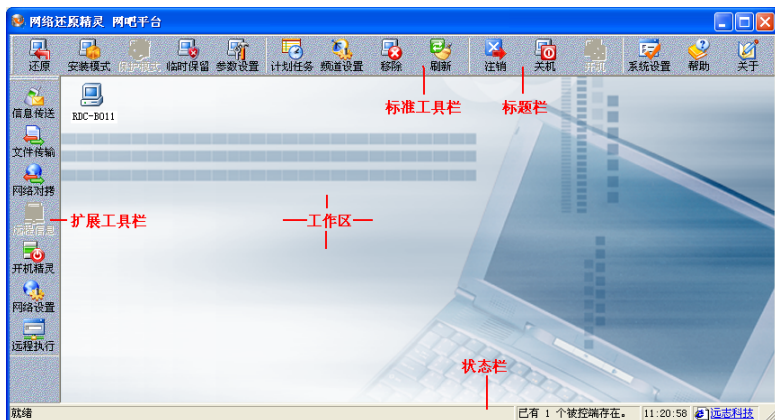
另外，主控端可以对自己的启动画面、登录密码、用户界面等选项进行设置。



主控端只有与被控端登录到相同的频道，才能对其进行管理与控制。主控端可以同时登录多个频道，而被控端只可以登录一个频道。可选频道号范围为1-16。

主控端界面

启动主控端程序，输入正确的密码，登录相应的频道后，会看到如下窗口：



■ 标题栏

窗口最上端为标题栏。

■ 标准工具栏

标准工具栏位于标题栏下方。使用标准工具栏，可以快捷地实现对已登录被控端的操作

■ 扩展工具栏

标准工具栏左下方一系列按钮为扩展工具栏。

■ 工作区

列出所有登录本主控端的被控端图标。在这个区域中可进行选择、拖动、排列图标等基本操作。如果不对被控端图标作选择，则所做操作将作用于登录本主控端的所有被控端

■ 状态栏

窗口最下方一行为状态栏，中间依次显示已登录的被控端个数、版本用户数、目前的系统时间以及公司的网站链接等信息

功能介绍

还原数据

数据还原命令是将被控端被保护的硬盘数据还原到安装网络还原精灵网吧平台时的状态。在此状态基础之上更新的硬盘数据将被清除。

举例说明如下：

1. 安装网络还原精灵网吧平台后，每一个被控端在各自的 C: \My Documents 目录下（C 盘必须为保护区）添加一个新的文件夹，命名为 NetRG（C: \My Documents\NetRG）。
2. 主控端单击标准工具栏上的「还原」按钮，显示下图：



- 「设置后重新启动被控端」：如果选择该复选框，则主控端设置完成后，被控端会自动重新启动。否则，被控端可自行决定何时重新启动。
 - 「重新启动前先警告」：若选择该复选框，被控端在重新启动前会显示提示信息，并且等待指定的时间，供被控端对进行的操作进行保存等。
3. 让我们选中设置后重新启动被控端复选框，再指定 20 秒后重新启动被控端。
 4. 单击「确定」按钮。此时提醒被控端 20 秒后重启机器的提示信息将会显示在被控端屏幕上。
 5. 被控端重启后，会发现刚才增加的 NetRG 文件夹已从原先的位置上（C:\My Documents\NetRG）消失。

这是因为主控端执行还原命令后，被控端被保护分区的数据被恢复到安装网络还原精灵网吧平台时的状态。



通过选择工作区中的被控端图标，主控端执行的命令可作用于一个、多个或所有登录相同频道的被控端。如果未作选择，在默认情况下，都将作用于所有已登录相同频道的被控端。

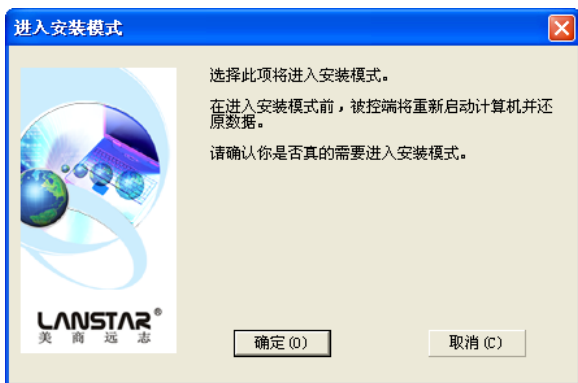
在本手册中，除非特别说明，我们举例时暂且将运行的任何命令都作用于所有已登录的被控端。


进入安装模式

如果需要在被控端上安装或更新大型软件，建议在被控端处于安装模式下再安装。设置安装模式后，系统会先把被控端的保护分区内容恢复到安装网络还原精灵网吧平台时的状态，然后关闭保护功能，此时对被控端的硬盘做任何操作都将不受保护。

进入安装模式的方法如下：

1. 在工作区选择要进入安装模式的被控端图标。
2. 在标准工具栏上单击「安装模式」按钮，将显示如下对话框：



3. 单击「确定」，所选被控端将重新启动，并进入安装模式。进入安装模式的被控端在主控端工作区内显示的图标为 .



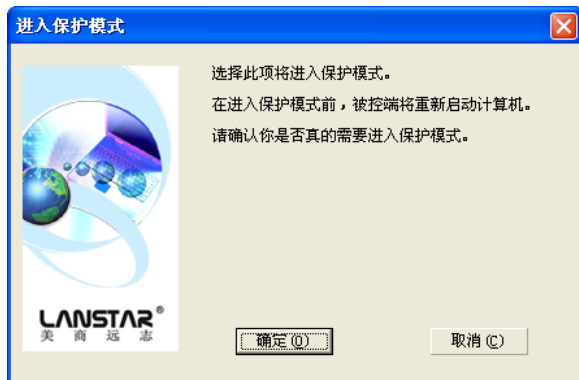
也可以通过设置被控端的相关参数进行上述操作。详细内容请参考「设置参数」的相关内容。

返回保护模式

如果要把处于安装模式下的被控端恢复到被保护的状态，可以进行以下操作：

1. 在工作区选择要返回保护模式的被控端图标。

2. 在标准工具栏上单击「保护模式」按钮，将显示如下对话框：



3. 单击「确定」，所选被控端将重新启动，并将返回受保护的状态。

退出安装模式后，系统将把被控端保护分区内容在安装模式时的状态作为下次还原时的基准。



也可以通过设置被控端的相关参数进行上述操作。详细内容请参考「设置参数」的相关内容。

临时保留数据

临时保留是指暂时不恢复被控端被保护分区内容，将数据「暂时」保留下来，以便在计算机启动自动还原时不会把数据还原掉，但是如果再执行还原命令，则被保护分区的数据仍会被还原。



只有当分区的还原方式设置为「自动还原」时，使用该功能才有意义。例如某被保护分区的还原方式为「自动还原」，如果不想该分区数据在计算机重新启动后自动还原，则可以先运行“保留数据”功能，再重新启动系统。

举例操作如下：

1. 安装完网络还原精灵网吧平台后，每一个被控端在各自的 E: \Netrg 目录下（E 盘为保护区）添加一个新的文件夹，命名为 Documents（E: \Netrg\Documents）。
2. 主控端单击标准工具栏上的「临时保留」按钮，显示如下对话框。



- 「设置后重新启动被控端」：如果选择该复选框，则主控端设置完成后，被控端会自动重新启动。否则，被控端可自行决定何时重新启动。
 - 「重新启动前先警告」：若选择该复选框，被控端在重新启动前会显示提示信息，并且等待指定的时间，供被控端对进行的操作进行保存等。
3. 让我们选中设置后重新启动被控端复选框，再指定 20 秒后重新启动被控端。
 4. 单击「确定」按钮。此时提醒被控端 20 秒后重启机器的提示信息将会显示在被控端屏幕上。
 5. 被控端机器重启后，会发现刚才增加的 Documents 文件夹在原先的位置上（E: \Netrg\Documents）。

这是因为主控端运行临时保留命令后，系统将保持被控端当前的硬盘数据状态不变，直到再进行还原操作为止。

让我们再运行还原命令，看看结果：

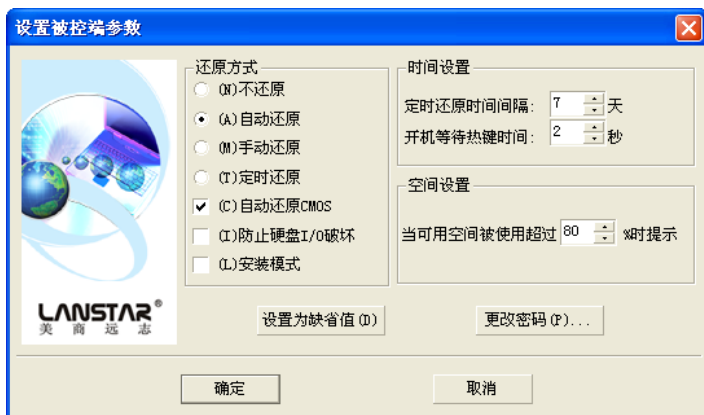
1. 主控端单击标准工具栏上的「还原」按钮。
2. 选择设置后重新启动被控端复选框，再设置重新启动前先警告 20 秒。
3. 单击「确定」按钮。
4. 被控端机器重启后，会发现刚才增加的 Documents 文件夹从在原先的位置上（E: \Netrg\Documents）消失。

这是因为主控端运行临时保留命令后，系统只是暂时保持被控端当前的硬盘数据不变。再执行还原命令后，系统将被控端被保护的硬盘数据还原到安装网络还原精灵网吧平台时的状态。

设置参数

主控端可以对被控端进行各种参数设置，例如还原类型，是否自动恢复 CMOS，是否防止硬盘 I/O 破坏，定时还原时间间隔，等待热键时间，是否进入安装模式等。

主控端单击标准工具栏上的「参数设置」按钮，会显示如下对话框，设置完成后，单击「确定」按钮，该对话框中的所有参数将会作用于选择的被控端。



下面我们逐一描述该对话框中每个选项。

设置“还原方式”

还原方式区列有四种还原方式：

- 不还原：被控端所做的操作均被保留，不恢复被保护分区内容。
- 自动还原：每次被控端计算机重新启动后，保护区的内容将被完全自动恢复。这是默认的还原方式。
- 手动还原：当被控端计算机重新启动后，会显示选择菜单，用户可选择还原数据或者保留数据选项。
 - ◆ 还原数据：将保护分区的内容恢复到安装网络还原精灵网吧平台时的状态。
 - ◆ 保留数据：暂时不恢复被保护分区内容，系统继续正常启动。
- 定时还原：按照指定的时间间隔进行数据的还原。

自动恢复 CMOS

被控端安装网络还原精灵网吧平台被控端程序时，系统会记住当时的 CMOS 参数，因此如果主控端设置「自动还原 CMOS」，则被控端计算机每次重新启动时，系统会自动检测当前的 CMOS 参数和它所记忆的参数是否一致。如果 CMOS 参数被更改，系统会自动显示如下对话框。



- 转储 (S)：将修改过的 CMOS 参数作为新的备份，也就是更新 CMOS 备份，当选择这个选项时，必须输入被控端密码。
- 还原 (R)：将当前的 CMOS 参数还原到安装网络还原精灵网吧平台时或上次备份时的状态。

- 分析 (A): 自动分析当前的 CMOS 参数, 从而减少对 CMOS 的错误判断。当分析为动态参数 (开机时会自动检测而改变的参数) 时, 会将该变数列列为动态参数, 防止下次再出现 CMOS 已改变的信息。此选项适用于用户设有变更任何 CMOS 参数, 却出现 CMOS (BIOS) 已改变的提示, 可以利用分析加以判断 CMOS 的动态参数。当您选择该选项时, 必须输入被控端密码。

设置“防止硬盘 I/O 破坏”

选择「防止硬盘 I/O 破坏」, 可以防止一些对硬盘直接 I/O 的操作, 从而避免造成对保护数据的破坏。

系统的默认设置是不防止硬盘 I/O 破坏。



当被控端在网络还原精灵网吧平台保护下安装 Windows 操作系统时, 请不要选择该项。

设置安装模式

设置安装模式后, 系统会先把被控端的保护分区内容恢复到安装网络还原精灵网吧平台时的状态, 然后关闭保护功能, 此时对被控端的硬盘做任何操作都将不受保护。

比如安装大型应用软件, 系统将不保护被控端的保护分区内容, 就好像未安装网络还原精灵网吧平台一样。

退出安装模式后, 系统将把被控端保护分区内容在安装模式时的状态作为下次还原时的基准。



- 选择「安装模式」并确认后, 选中的被控端计算机将自动重新启动。
- 单击标准工具栏上的「安装模式」或「保护模式」按钮, 也可以设置被控端的保护状态。详细内容请查看「安装模式」的相关内容。

设置“定时还原时间间隔”

当选择「定时还原」类型时，必须在定时还原时间间隔组合框中设置间隔的天数，定时还原时间间隔可设置为 0—99 天。

设置“等待热键时间”

设置被控端每次开机等待按 Ctrl+Home 或 Home 热键的时间。开机等待热键时间可设置为 0—99 秒。



被控端开机 BIOS 自检完成，当听到「嘟」的一声时，按 Home 键或者 Ctrl+Home 键，系统会显示密码输入对话框，正确输入被控端密码（默认为 12345678）后，会显示系统设置界面，被控端可以在此自行设置系统参数。

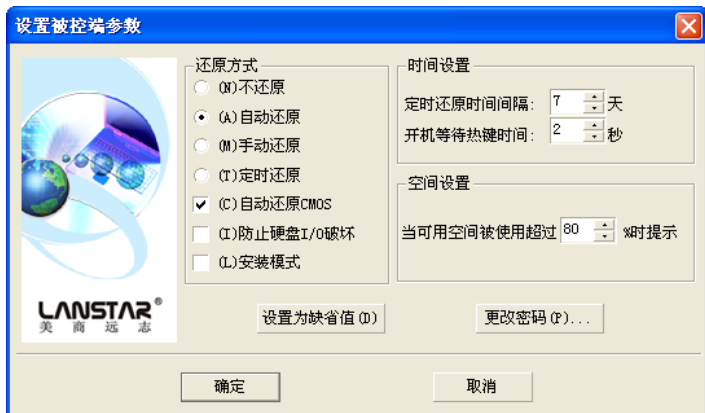
设置“当可用空间被使用超过 xx%时提示”。

被控端计算机安装网络还原精灵网吧平台后，当被保护分区的可用空间被使用超过 xx%，则在每次启动时，系统都会自动显示提示信息，告诉用户应该进行相应处理，如进行数据还原。

这里可设置的百分比为 0%—99%，默认值为 80%。

设置“默认参数”

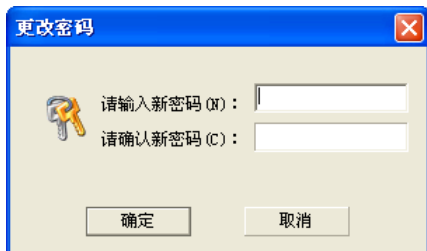
如果想使用网络还原精灵网吧平台的默认设置，只需要点击「设置为缺省值」按钮，下图的参数即为默认设置。单击「确定」按钮，这个默认设置就会生效。



默认设置不包括默认密码，也就是说被控端的密码仍是主控端所设置的密码。

更改密码

网络还原精灵网吧平台被控端的默认密码是 12345678，主控端可以通过「更改密码」按钮来更改密码，系统将显示下图。



输入新密码及确认新密码，再单击「确定」按钮。



密码最多为 8 个字符，必须为字母或数字，区分大小写。

计划任务

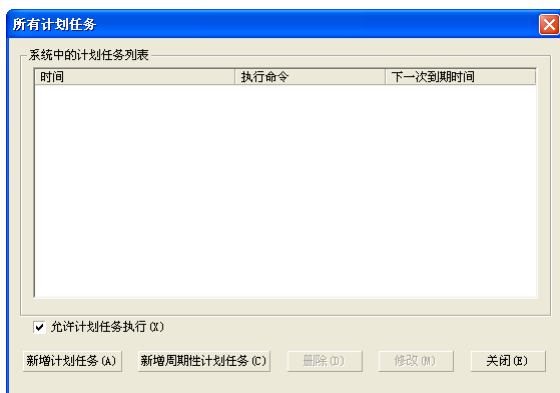
通过计划任务功能，主控端可以在某一时间点或周期性地使所有被控端运行还

原、临时保留、开机、关机、远程执行等功能。

增加、修改、运行与删除某一时间点计划任务

增加某一时间点计划任务

1. 单击标准工具栏上的「计划任务」按钮，显示如下对话框。



2. 单击图中的「新增计划任务」按钮，显示新增计划任务对话框。



3. 选择「显示未登录被控端」复选框可在对话框中显示所有被控端的信息。

4. 选择要设置的被控端，显示勾符号表示选中。
5. 在日期下拉菜单、时间组合框中选择时间与日期。
6. 在「任务」下拉清单中选择所要运行的命令。
7. 可以选择「执行前警示」复选框，并指定多少秒之后重启被控端。
8. 单击「确定」按钮，新的计划任务将添加到计划任务列表中。

修改某一时间点计划任务

1. 在「所有计划任务」对话框的计划任务列表中，选择某一时间点计划任务，单击「修改」按钮，显示「修改计划任务」对话框。



2. 可以更改要执行计划任务的被控端。
3. 可以更改执行日期、时间以及任务，完成后单击「确定」按钮。

更改过的计划任务将会在计划任务列表中得到及时更新。

运行某一时间点计划任务

选择「所有计划任务」对话框中「允许计划任务执行」复选框，即可执行计划任务列表中的所有计划任务

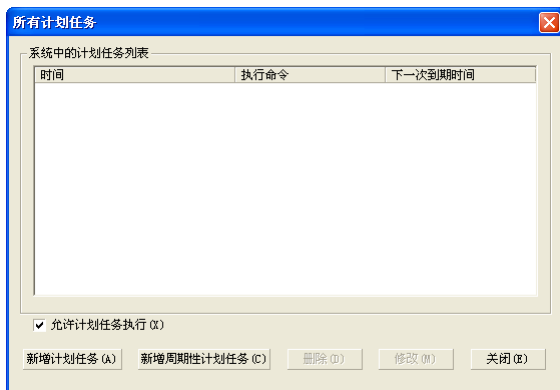
删除某一时间点计划任务

在所有计划任务对话框中，选择某一时间点计划任务，然后单击「删除」按钮，即从计划任务列表中将该计划任务移除。

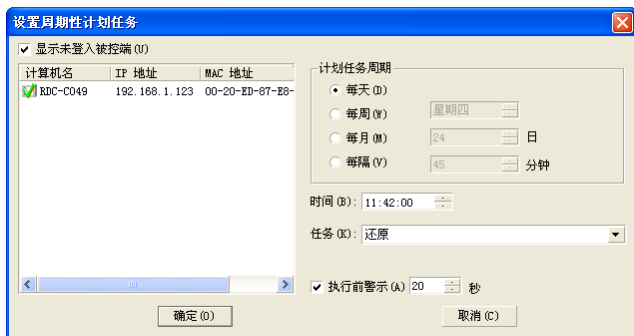
增加、修改、运行与删除一个周期性计划任务

增加一个周期性计划任务

1. 单击标准工具栏上的「计划任务」按钮，显示如下对话框。



2. 单击「新增周期性计划任务」按钮，显示「设置周期性命令」对话框。

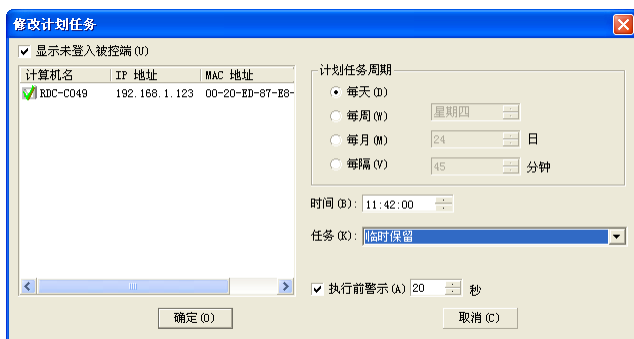


3. 选择「显示未登录被控端」复选框可在对话框中显示所有被控端的信息。
4. 选择要设置的被控端，显示勾符号表示选中。
5. 从「任务周期」区域选择命令执行的周期。

6. 从「时间」组合框中选择某一特定时刻。
7. 从「任务」下拉式清单中选择所要运行的命令。
8. 可以选择「执行前警示」复选框，再定义多少秒之后重启被控端。
9. 单击「确定」按钮，新的计划任务将添加到计划任务列表中。

修改一个周期性计划任务

1. 在「所有计划任务」对话框的计划任务列表中，选择一个周期性计划任务，单击「修改」按钮，显示「修改计划任务」对话框。



2. 可以更改要执行计划任务的被控端。
3. 可以更改周期、时间以及要执行的任务。。
4. 单击「确定」按钮，更改过的计划任务将会在计划任务列表中得到及时更新。

运行一个周期性计划任务

选择「所有计划任务」对话框中的「允许计划任务执行」复选框，即可执行计划任务列表中的所有计划任务。

删除一个周期性计划任务

在「所有计划任务」对话框中，选择某一周期性计划任务，单击「删除」按钮，即将选中的计划任务从计划任务列表中删除。

频道设置

使用此功能主控端可以设置一个或多个被控端的频道。

具体操作如下：

1. 单击标准工具栏上的「频道设置」按钮，显示如下对话框。



2. 在对话框中会显示目前所有被控端的名称、IP 地址及频道号。
3. 选择一个或多个要设置频道的被控端，方法是选择被控端名称左边的复选框，如果要选择全体被控端，可以单击右上角的「全选」按钮。
4. 在「选择被控端频道」编辑框中选择被控端的频道号。
5. 若想频道设置立即生效，请选择「立即应用」复选框。
6. 单击「确定」。

移除被控端

通过移除命令，可以在主控端远程移除被控端的网络还原精灵网吧平台程序。移除被控端程序不会破坏被控端的硬盘数据，被控端硬盘数据将被还原到安装网络还原精灵网吧平台时的状态。

具体操作如下：

1. 单击标准工具栏上的「移除」按钮，显示如下对话框。



- 「设置后重新启动被控端」：如果选择该复选框，当主控端设置完成后，被控端会自动重新启动计算机。否则，被控端可自行决定何时重启机器。
 - 「重新启动前先警告」：如果选择该复选框，被控端在重新启动前会显示警告信息，并且等待一定时间，供被控端对进行的操作进行保存等。
 - 还原后移除：如果选择该选项，系统会先将被控端被保护分区的硬盘数据还原到安装网络还原精灵网吧平台时的状态，然后再移除网络还原精灵网吧平台被控端程序。
2. 让我们选择「设置后重新启动被控端」复选框，再指定 20 秒后重新启动被控端计算机。
 3. 单击「确定」按钮。此时，在被控端屏幕上会显示提示信息。
- 被控端计算机重新启动后，网络还原精灵网吧平台被控端程序将被彻底移除。

刷新

主控端单击此按钮，可以使当前已登录的所有被控端重新登录。

注销被控端

通过该功能，主控端可以使单个、多个或全体被控端登出 Windows。

具体操作如下：

1. 主控端选择一个、多个或全体被控端。
2. 单击标准工具栏上的「注销」按钮，显示如下对话框。



「注销前先警告」：若选择该复选框，被控端在登出操作系统前屏幕上会显示警告提示，并且会等待指定的时间，供被控端保存正在进行的操作等。

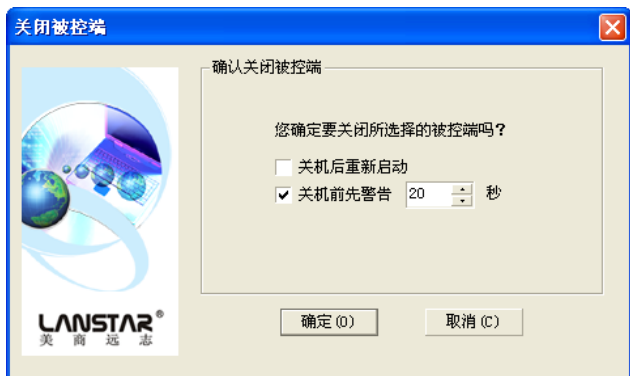
3. 单击「确定」。

关机

关机功能可以主控端可以关闭指定的一台或多台被控端计算机，并且可以选择是否重新开机。

具体操作如下：

1. 主控端选择要关机或者重新启动的被控端图标。
2. 单击标准工具栏的「关机」按钮。



- 「关机后重新启动」：若选择该复选框，被控端关机后会重新启动。
- 「关机前先警告」：若选择该复选框，被控端关机前，其屏幕会显示警告提示，并等待指定的时间，供被控端进行文件保存等操作。

3. 单击「确定」按钮。

开机

通过开机功能主控端可以远程开启被控端计算机。

首先，需要对被控端进行 CMOS 设置，使其可以由网络启动。

以 Award BIOS 4.51 版为例，方法是：

1. 开机进入被控端的 CMOS，选择「Power Management Setup」。
2. 在 Power up control 选项中将 Wake on LAN 设为 Enabled。
3. 保存设置后重新启动。

以上准备工作完成后，运行开机功能的方法如下：

1. 主控端选择处于未开机状态的被控端图标（为灰色）。
2. 单击「开机」按钮。
3. 单击「确定」按钮。



实现「开机」功能的被控端必须具有：ATX 电源、主板支持 Wake on LAN、网卡支持 Wake on LAN，例如， Dlink 540 网卡。

主控端系统设置

对主控端的主界面以及系统进行配置及管理，比如定义启动画面，修改密码，查看被控端事件日志等。

单击标准工具栏上的「系统设置」按钮，打开系统设置对话框。

一般

在本页中，可以更改主控端密码、设置系统启动画面、清除未登录被控端图标。



■ 更改密码

单击「更改」按钮，在弹出的对话框中按照提示输入主控端的旧密码、新密码并且确认新密码，最后单击「确定」按钮既可。

■ 设置系统启动画面

单击「设置」按钮，在弹出的对话框中选择喜爱的画面，保存设置。以后启动本主控端时即出现选择的画面。

■ 清除未登入用户图标

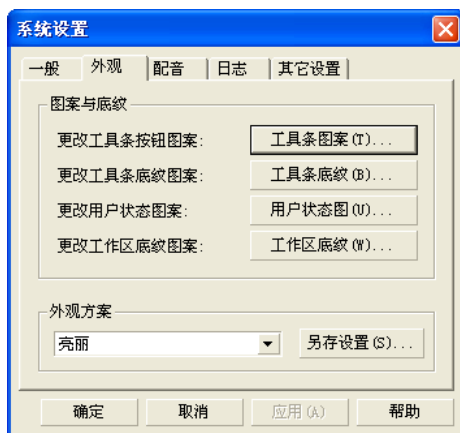
单击「清除」按钮，可清除主控端工作区中未登入被控端的图标（显示为灰色）。



更改密码：此处的密码是指登录到主控端应用程序的密码。

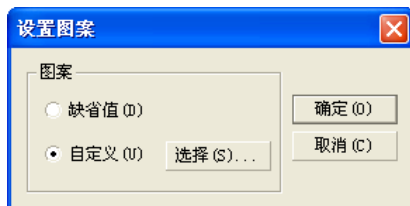
外观

在本页中，主控端可以自己设计操作界面，包括工具栏按钮图案、底纹图案，用户状态图案及工作区底纹图案。



例如，自定义「工作区底纹」的方法是：

1. 单击「工作区底纹」按钮。



2. 在弹出的「设置图案」对话框中选择「自定义」复选框，单击「选择」按

钮，显示「打开」对话框，选择合适的图像文件。

3. 单击「打开」按钮，关闭「打开」对话框，再单击「确定」关闭「设置图案」对话框。
4. 继续进行其它部分的图案设置。
5. 如果希望保存自定的方案，请单击「另存设置...」按钮，在弹出的对话框中输入方案名称，如：清新画面，再单击「确定」按钮。
6. 若想更换方案，只需在「外观方案」下拉式清单中选择所要的方案名称，如果要恢复系统缺省的界面就选择「缺省」，然后单击「应用」或者「确定」按钮。

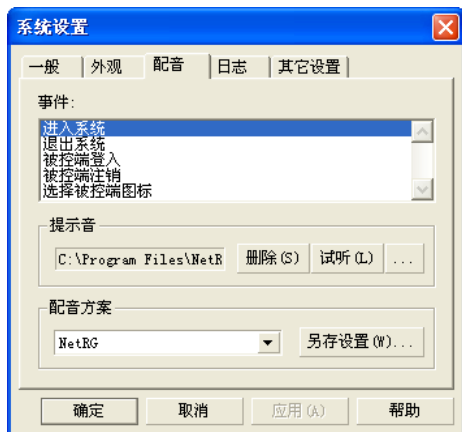


系统对各部分自定义图片的大小有要求，分别是：

- 工具栏图案的规格为：宽度 288（像素），高度 24（像素），256 色。
- 工具栏底纹图案的规格为：宽度 796（像素），高度 65（像素），真彩 16 位色。
- 用户状态图案规格为：宽度 352（像素），高度 32（像素），256 色。
- 工作区底纹图案规格为：宽度 529（像素），高度 798（像素），256 色。

配音

选择「配音」设置页，主控端可以自己定义操作时的各种提示音。

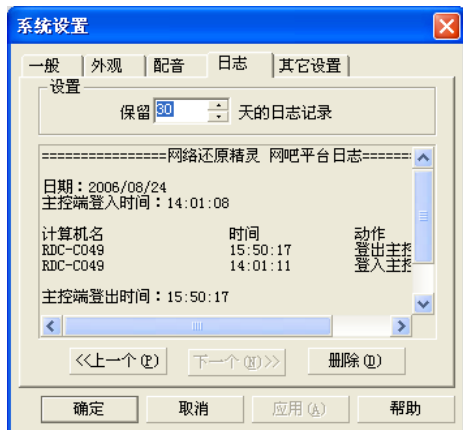


方法是：

1. 移动滚动条，单击要设置声音的事件。
2. 单击「提示音」的「...」按钮，显示「打开」对话框，选择要设置的声音文件，单击「打开」按钮
3. 可以单击「试听」按钮，进行试听。
4. 单击「另存设置」按钮，在弹出的对话框中输入方案名称：愉悦的，再单击「确定」按钮。
5. 单击「应用」或「确定」按钮。

日志

在本页，主控端可以浏览记录的所有被控端事件日志，包括被控端的登录、登出、所执行过的还原、临时保留、开机、关机等操作。



■ 设置日志保留期限

在设置区域，主控端可设置日志保留多少天，默认为 30 天。

■ 如何浏览日志

在对话框的中间区域，显示主控端每次登录与登出时间内被控端发生的所有事件。您可以通过按「上一个」与「下一个」按钮来查看日志。另外，按「删除」按钮可移除当前日志。

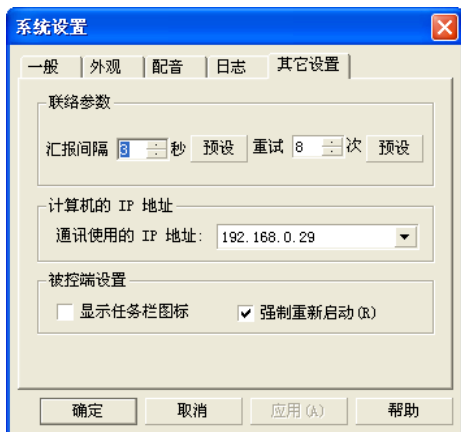


主控端登入时间：指主控端成功登录到所选频道的时间。

主控端登出时间：指主控端退出主控端程序的时间

其它设置

选择「其它设置」设置页，可以修改联络参数、IP 地址等设置。



■ 联络参数

汇报间隔：指被控端与主控端联系的通信间隔，可设置的间隔时间范围 1-20 秒。单击右侧「预设」按钮，可恢复为系统默认设置 3 秒；

重试次数：指如果主控端与被控端通信中断，主控端重试的次数，范围为 3-10 次，单击右侧「预设」按钮，可恢复为系统默认设置 8 次。

■ 计算机的 IP 地址

是指目前主控端的 IP 地址，如主控端有多块网卡，则使用此项设置来绑定用于通信的网卡。

■ 被控端设置

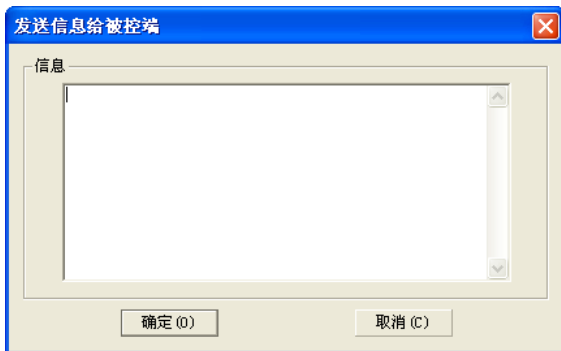
主控端可以设置是否在被控端操作系统的任务栏中显示网络还原精灵网吧平台的图标。

信息传送

信息传送功能是指主控端发送信息给登录相同频道的一个、多个或所有被控端。

具体操作如下：

1. 主控端在工作区选择要接收信息的被控端图标。
2. 单击扩展工具栏中的「信息传送」按钮。



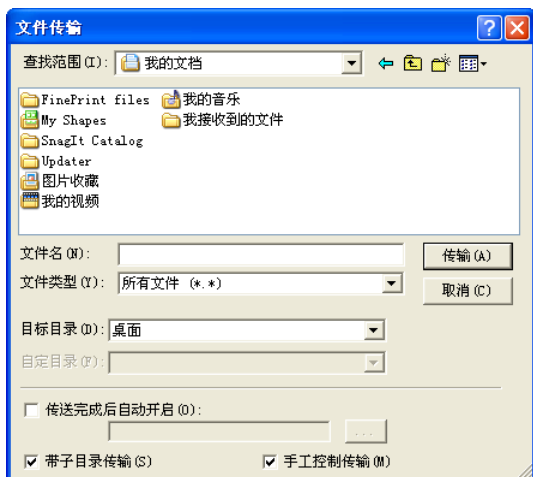
3. 在弹出的对话框中输入要发送给被控端的信息。
4. 输入完后，单击「确定」按钮，关闭对话框并且发送信息。


文件传输

文件传输功能是主控端将指定的文件或带有子目录的文件夹传送到被控端上指定的目录中。

具体操作如下：

1. 主控端在工作区中选择要接收文件的被控端图标。
2. 单击扩展工具栏中的「文件传输」按钮。在显示的文件传输对话框中，选择要传输的文件（可以多选）。



3. 在「目标目录」中选择文件传输到被控端上的放置路径。
4. 如果传输的是含有子目录的文件夹，并且希望子目录同时传输，可以选择「带子目录传输」复选框。
5. 如果希望在文件传输过程中可以终止传输，请选择 [手工控制传输] 复选框。
6. 如果希望在文件传输完成后，立即开启某个应用程序，请选择 [传输完成后自动开启] 复选框，然后单击  浏览并选择应用程序的可执行文件。
7. 单击「传输」按钮，开始传输文件。

网络对拷

使用网络对拷功能可以将网络对拷主控端的硬盘数据复制到网络对拷被控端计算机上。

通常先从网络上选取某一台计算机作为网络对拷主控端，该计算机上已经安装好操作系统与各种应用软件（包括网络还原精灵网吧平台的被控端程序）。

通过执行网络对拷功能，每一个网络对拷被控端（可以事先没经过分区）将拥有和网络对拷主控端一样的硬盘数据。这样，网络管理员就不需要对每台计算机重复进行系统安装、网络配置与数据维护的繁琐工作，大大提高了网络管理的效率。

网络对拷支持多种启动方式：

- 支持软盘启动。
- 支持 USB 移动盘启动。如果 USB 移动盘使用模拟软盘启动方式，需进行如下操作：
 1. 将 USB 移动盘插到计算机的 USB 端口上。
 2. 运行网络还原精灵网吧平台的主控端程序，单击扩展工具栏上的「网络对拷」，选择由 USB 移动盘模拟成的软盘，依制作普通启动盘的方法完成操作。
 3. 将 USB 移动盘插到网络对拷主控端和被控端计算机的 USB 端口上，并将 CMOS 设置为从 USB-FDD 引导。
 4. 计算机启动后将自动进入网络对拷主界面。

另外，USB 移动盘也可模拟为硬盘或 ZIP 启动方式，操作方法同上。

- 支持 PXE 环境下的网络对拷。PXE 环境下启动到 DOS 后可以执行 Packet Driver，然后执行对拷。

具体操作如下：

第一步：制作网络对拷启动软盘。

第二步：执行网络对拷主控端及被控端。



- 网络对拷主控端必须与网络对拷被控端保持通讯畅通。
 - 作为网络对拷主控端的计算机必须安装网络还原精灵网吧平台被控端程序。
 - 当网络还原精灵网吧平台主控端和被控端安装在同一台计算机上时，不建议将该计算机作为网络对拷主控端。
 - 网络还原精灵网吧平台支持 FAT/NTFS 格式的不同大小硬盘对拷，请注意以下几点：
 - 无论硬盘大小是否相同，对拷时都会复制还原组件。
 - 无论硬盘大小是否相同，对拷时都会复制开机精灵。
-

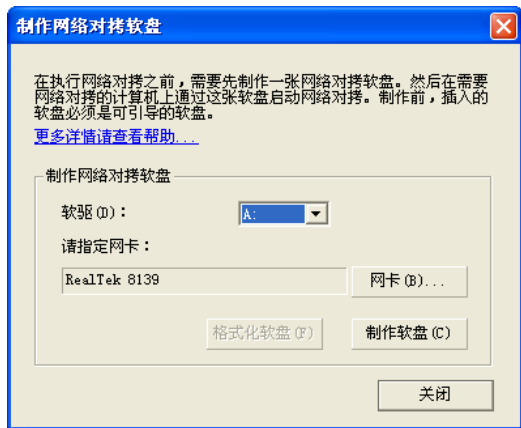
制作网络对拷软盘

在 Windows 98 系统下制作 DOS 启动软盘，方法如下：

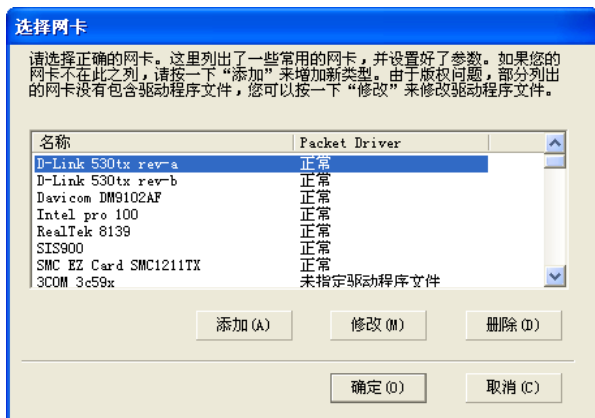
1. 双击桌面上的「我的电脑」图标，在显示的「我的电脑」对话框中用鼠标右键单击「3.5 软盘」，选择「格式化」。
2. 在显示的对话框中，选择「复制系统文件」，然后单击「开始」，开始制作启动软盘。
3. 制作完成后，在系统盘 C 的 Windows 目录下，将 Himem.sys 文件复制到启动软盘中。

制作网络对拷软盘，方法如下：

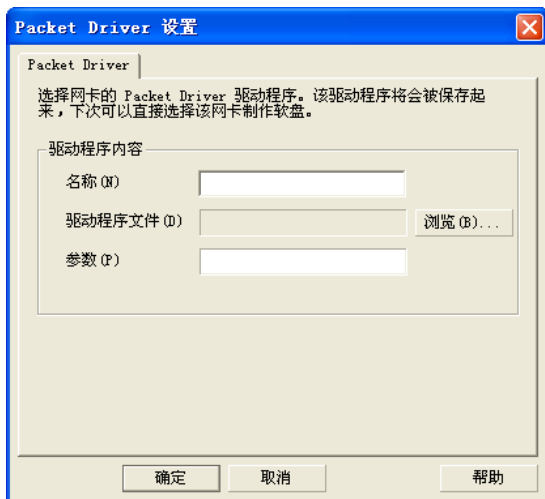
1. 成功安装网络还原精灵网吧平台主控端。
2. 启动网络还原精灵网吧平台主控端，单击扩展工具栏中的「网络对拷」，出现「制作网络对拷软盘」对话框。



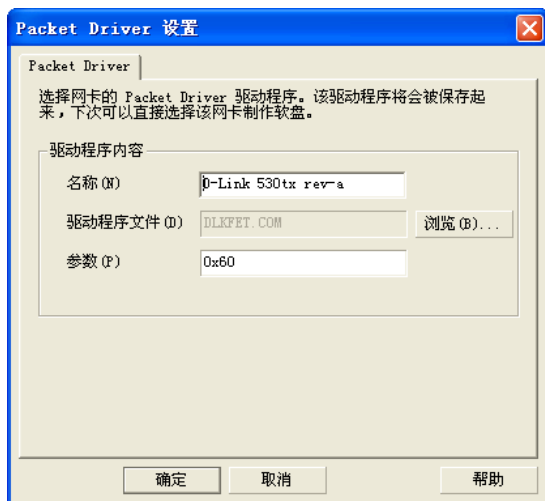
3. 插入已制作好的 DOS 启动软盘。单击「网卡...」出现「选择网卡」对话框，正确选择网卡。



4. 如果您的网卡不在列表内，可以单击「添加」按钮来增加新类型。在「Packet Driver设置」对话框的「驱动程序内容」栏中，输入驱动程序的名称，单击「浏览」按钮选择网卡的Packet Driver驱动程序，再输入相关参数，最后单击「确定」关闭该对话框。



5. 由于版权问题，网卡驱动程序文件并没有完全列出，如果您的网卡没有驱动程序，请选择网卡，再单击「修改」按钮来更新驱动程序。在「Packet Driver设置」对话框的「驱动程序内容」栏中，单击「浏览」按钮选择网卡的 Packet Driver 驱动程序，最后单击「确定」关闭该对话框。



6. 选择网卡后，单击「制作软盘」开始制作网络对拷软盘，会出现复制文件的进度框。当文件复制完成后，会出现对话框提示网络对拷软盘制作完成。

网卡相关参数

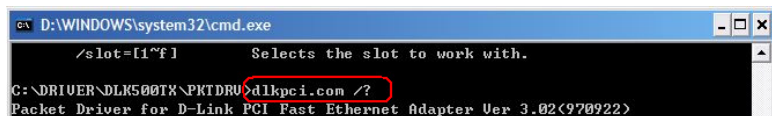
关于 Packet driver 的驱动程序

通常网卡附带的驱动程序盘中会有 Packet driver 的驱动程序，一般存放在驱动盘的 PKTDRV 文件夹中。在 DOS 下执行该驱动程序就可以驱动网卡进行工作了。不过，有些网卡在执行 Packet 驱动程序时需要输入一些参数，不同网卡类型，所需要输入的参数也会有所不同。

要输入哪些参数呢？

以 DLK500 TX 为例，可以按照此方法查看：

1. 在 Windows 的指令窗口中（例如：Windows NT 系列操作系统，在「开始」菜单中单击「运行」，在显示的「运行」对话框中输入「cmd」，对于 Windows 9x 系列操作系统，输入「command」），进入网卡驱动程序 DLKPCI.com 所在的文件夹。
2. 运行指令 DLKPCI.com/?，如下图所示：

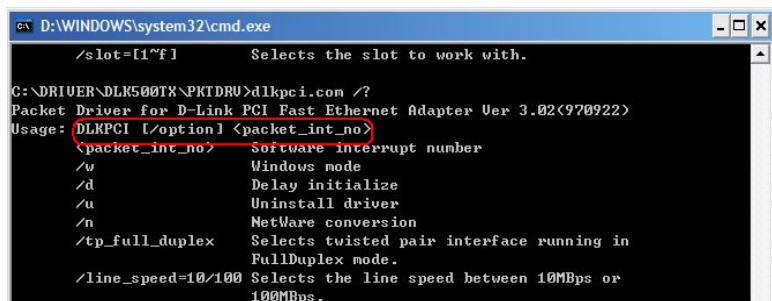


```
C:\D:\WINDOWS\system32\cmd.exe

/slot=[1~f]      Selects the slot to work with.

C:\DRIVER\DLK500TX\PKTDRU>dlkpci.com /?
Packet Driver for D-Link PCI Fast Ethernet Adapter Ver 3.02(970922)
```

3. 在屏幕上会列出运行该程序需要的参数：DLKPCI [/option]，如下图所示，其中「」为可选项，<> 为必填项。



```
C:\D:\WINDOWS\system32\cmd.exe

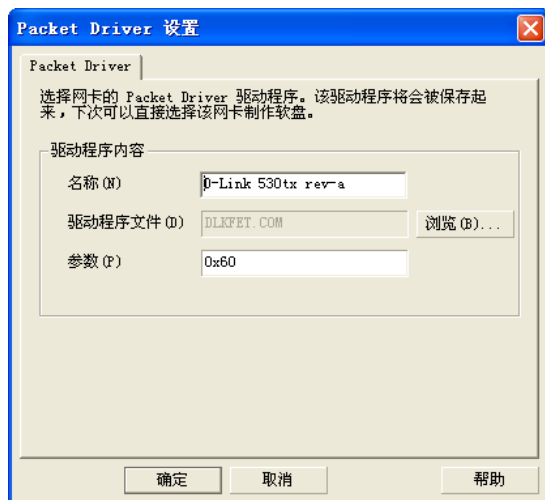
/slot=[1~f]      Selects the slot to work with.

C:\DRIVER\DLK500TX\PKTDRU>dlkpci.com /?
Packet Driver for D-Link PCI Fast Ethernet Adapter Ver 3.02(970922)
Usage: DLKPCI [/option] <packet_int_no>
<packet_int_no> Software interrupt number
/w           Windows mode
/d           Delay initialize
/u           Uninstall driver
/n           NetWare conversion
/tp_full_duplex Selects twisted pair interface running in
              FullDuplex mode.
/line_speed=10/100 Selects the line speed between 10Mbps or
              100Mbps.
```

所以通过此方式我们可以知道 DLK500 TX 网卡在运行驱动程序时必须输入 <packet_int_no> 值，一般为 0x60，参数的具体数值请参考相应的网卡说明书。

在网络对拷时输入该参数

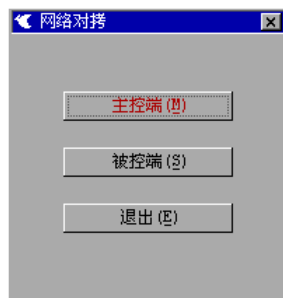
在知道运行网卡驱动程序时需要输入的参数后，我们就可以在网络对拷时输入此参数，例如对于 DLK500 TX 网卡，应该输入如下参数信息：



网络对拷主控端操作

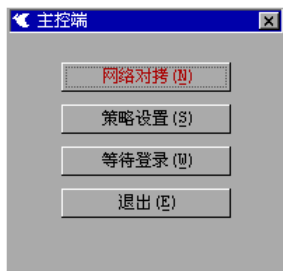
具体操作如下：

1. 成功安装一台网络还原精灵网吧平台被控端，该计算机将作为网络对拷主控端。
2. 将先前制作好的网络对拷软盘插入网络对拷主控端计算机的软驱中。
3. 开机，将网络对拷主控端的 CMOS 设置为从软盘启动。
4. 网络对拷主控端计算机启动后，出现「网络对拷」对话框。



5. 用 Tab 键或上下方向键选择「网络对拷主控端」按钮，然后单击 Enter 键，

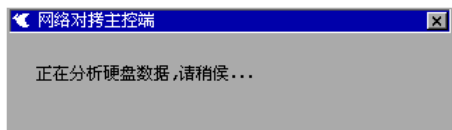
登入网络对拷主控端，显示「主控端」对话框。



6. 选择「等待登录」出现如下对话框，当网络对拷被控端全部登入到网络对拷主控端时，单击「确定」，返回「主控端」对话框。



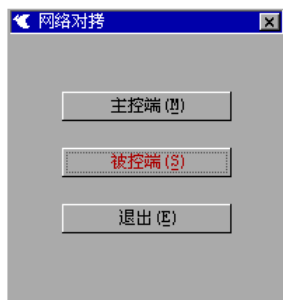
7. 如果想将网络中计算机的 IP 地址和计算机名称以一定的命名原则重新定义，可以选择「策略设置」，显示「策略设置」对话框。详细内容，请参阅“策略设置”。
8. 在「主控端」对话框选择「网络对拷」，将显示如下对话框，当计算机分析完硬盘数据后，即进入网络对拷主控端设置界面，设置要对拷的分区和相关参数，最后用 Tab 键将光标移到「开始」按钮上，单击 Enter 键，便开始执行网络对拷。



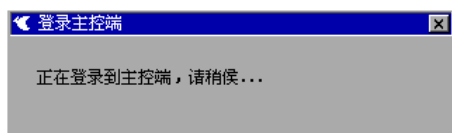
9. 当网络对拷完成后，网络对拷主控端会出现对话框，显示网络对拷的执行情况。网络对拷主控端必须等所有被控端都完成网络对拷后，才可选择「确定」。
10. 网络对拷主控端选择「确定」后，将返回到「网络对拷」对话框。

网络对拷被控端操作

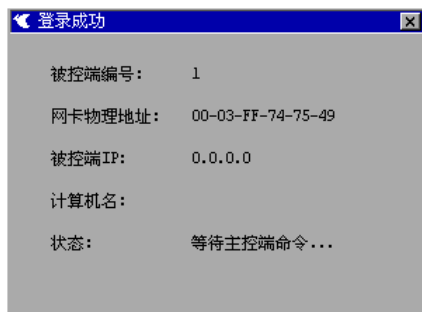
1. 将网络对拷软盘分别插入网络对拷被控端计算机的软驱中，开机设置从软盘启动。
2. 当计算机由软盘启动后，出现如下对话框。



3. 用 Tab 键或上下方向键选择「网络对拷被控端」，然后单击 Enter 键，开始登录到网络对拷主控端。将出现如下对话框。



4. 当网络对拷主控端确定所有网络对拷被控端都登录后，网络对拷被控端会显示「登入成功」对话框，此时网络对拷被控端处于等待主控端命令状态。



- 当网络对拷主控端执行网络对拷时，网络对拷被控端便进入对拷状态。对拷完成后，网络对拷被控端将重新开机。



在网络对拷完成后，网络对拷被控端会处于「安装模式」下，不具备还原保护功能。当计算机名称与 IP 地址修改完成后，网络还原精灵网吧平台主控端可使用「参数设置」功能，取消选择「安装模式」选项，确定后网络对拷被控端会自动重新启动计算机，转到保护方式下，此时硬盘的数据将处在保护状态下，可以正常运行还原等操作。

策略设置

为了统一与方便管理，用户可使用策略设置功能，对网络中计算机的 IP 地址和计算机名称以一定的命名原则重新定义，该功能特别适用于那些还未配置 IP 地址与命名的新计算机。

如果网络对拷被控端是一批还未配置 IP 地址与命名的新计算机，或者您想改变计算机原有的 IP 地址与计算机名，具体操作步骤如下：

- 网络对拷被控端都登录成功后，网络对拷主控端在「主控端」对话框中用 Tab 键或上下方向键将光标移到「策略设置」选项，单击 Enter 键，出现「策略设置」对话框。

设置策略

自动分配 IP 地址和计算机名称

计算机名固定部分 (C): ☐ 使用 DHCP (D)

起始 IP 地址 (B):

	网卡地址	IP 地址	计算机名
1	30-31-32-33-34-35	192.168.0.1	Mary
2	30-31-32-33-34-36	192.168.0.3	John
3	30-31-32-33-34-37	192.168.0.6	Henry
4	30-31-32-33-34-38	192.168.0.9	Hong
5	30-31-32-33-34-39	192.168.0.10	Danny
6			
7			
8			
9			
10			
11			
12			

2. 在「计算机名固定部分」编辑框中，输入计算机名称的前半部分，比如 User。
3. 如果希望网络对拷被控端的 IP 分配方式为 DHCP 方式，在「策略设置」对话框中选择「使用 DHCP」复选框，对拷完成后将采用 DHCP 方式动态分配网络对拷被控端的 IP 地址。
4. 如果希望网络对拷被控端的 IP 分配方式为指定 IP，在「策略设置」对话框的「起始 IP 地址」编辑框中指定被控端的 IP 地址，比如为 192.168.0.1，对拷完成后将修改被控端 IP 地址，并根据对拷主控端的 IP 分配方式指定对拷被控端的子网掩码，当对拷主控端的 IP 分配方式为 DHCP 方式，网络对拷被控端的子网掩码会被自动指定为 255.255.255.0；当对拷主控端的 IP 分配方式为指定 IP，则对拷被控端的子网掩码与对拷主控端的子网掩码相同。
5. 用 Tab 键将光标移到「确定」按钮上，再单击 Enter 键，「策略设置」画面的下半部便会出现更改后的所有网络对拷被控端列表，详细列出了最新的 IP 地址和计算机名。



6. 用 Tab 键或上下方向键将光标移到「确定」按钮上，再单击 Enter 键，

保存以上信息。

7. 用 Tab 键或上下方向键将光标移到「发送」按钮上，再单击 Enter 键，所有设置便会发送到所有登录成功的网络对拷被控端计算机上，并被立即启用。
8. 用 Tab 键将光标移到「退出」按钮上，再单击 ENTER 键，退出「策略设置」对话框。



- 要使「策略设置」对话框中所有参数都有效，必须在网络对拷主界面中选取「修改 IP 地址和计算机名称」复选框。
- 如果网络对拷被控端具有多个操作系统，通过策略设置可修改每个系统下的计算机名称及 IP，方法是将计算机处于安装模式，分别进入各个操作系统，计算机名称和 IP 地址会自动更新。
- 如果网络对拷被控端的操作系统中安装有多块网卡，若操作系统为 Windows 2000、Windows XP 及 Windows Server 2003，通过策略设置只会修改运行网络对拷时所使用的网卡的 IP 地址；当操作系统为 Windows 98 或者 Windows NT 时，通过策略设置可将所有网卡的 IP 地址修改为同一个，方法是分别运行各个网卡，其 IP 地址会自动更新。要提醒注意的是，在 Windows 98 或者 Windows NT 操作系统中，因为各个网卡都使用了相同的 IP，所以不可以同时使用两块以上的网卡，而在 Windows 2000、Windows XP 及 Windows Server 2003 操作系统下则没有此限制。

网络对拷设置界面

网络对拷设置主界面如下：



1. 分区列表：显示网络对拷主控端硬盘的所有分区及其分区信息，详细列出了各个分区的大小、已用空间、文件类型等。请选择要拷贝的分区，方法是用 Tab 键将光标移到每个分区前的复选框中，再用空格键来回切换选项，共有三个选项。

- 不选取：该分区数据将不被拷贝。
- 逐个扇区：该分区数据将逐个扇区地拷贝。
- 有效数据：仅拷贝该分区中已用空间的数据，不拷贝空闲空间。

2. 在网络对拷主画面的右上部，有以下几个参数：

- 延时：网络对拷主控端发包的间隔，单位为 50us，如延时参数为 5，则表示每个包的发送间隔为 5 个 50us。该值越小，网络对拷速率越快。反之，则减慢速度，增强对拷稳定性（网络对拷被控端不易断线）。用 Tab 键将光标移到延时参数框中，再用 + / - 键设置数值（范围为 0—99），也可直接敲入。
- 自动调整延时：若选择该复选框，网络对拷可以根据当时的网络状况，自动调整延时的时间。
- 修改 IP 地址和计算机名称：该复选框只有在策略设置中修改了 IP 地址和计算机名称时才有效，表明系统采用策略设置中用户所设置的 IP 地址和计算机名称。详细请参阅“策略设置”。



当网络对拷过程中有停顿或掉线等情况，可适当调整延时：

当网络状况不好时，可调大该值，增加延时；此参数可在对拷过程中，动态修改。反之，当网络对拷非常流畅时，可适当减少延时（最小可调至 0），网络对拷速率也会相应提高。

网络对拷时复制开机精灵的注意事项

网络还原精灵网吧平台支持小硬盘往大硬盘对拷，若要执行大硬盘往小硬盘对拷，则在网络对拷主控端选择的对拷分区的大小与位置，必须在网络对拷被控端的范围内。

■ 从小硬盘往大硬盘对拷

从小硬盘往大硬盘对拷时，网络对拷主控端可以复制开机精灵程序到网络对拷被控端。网络对拷被控端会拥有与网络对拷主控端相同的开机精灵参数，而剩余的硬盘空间用户可手动再次分割。例如大硬盘的空间大小是 80GB，小硬盘的空间大小为 30GB，用开机精灵将小硬盘分为 10GB 和 20GB 两个分区，网络对拷后，大硬盘将拥有 10GB 和 20GB 两个分区，剩余的 50GB，用户还可以手动再分割。

■ 从大硬盘往小硬盘对拷

由于大硬盘的数据所占空间大于小硬盘，所以只能对拷大硬盘的部分分区，而且对拷分区的大小必须在小硬盘的大小范围内。这样才可以将开机精灵复制到小硬盘上。

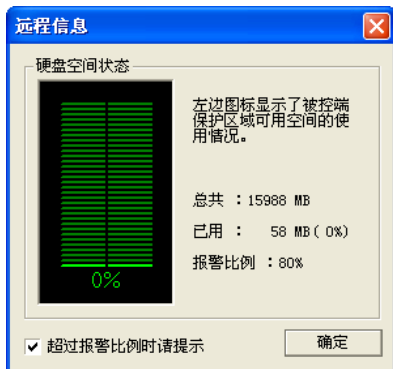
1. 例如大硬盘的空间大小是 80GB，小硬盘的空间大小为 20GB，用开机精灵将大硬盘分为 10GB 和 70GB 两个分区。
2. 将 10GB 分区的数据向小硬盘对拷，开机精灵即可复制。此时，网络对拷被控端只有一个 10GB 的分区，剩余的 10GB 需要用户手工再次分割。
3. 如将 70GB 分区的数据向小硬盘对拷，由于超出了小硬盘大小范围，将提示无法对拷。

远程信息

通过此功能主控端可以随时了解被控端硬盘空间使用情况。

具体方法如下：

1. 主控端在工作区选择一台被控端图标。
2. 单击扩展工具栏上的「远程信息」按钮，显示如下对话框。



3. 对话框中显示了所选被控端被保护分区可用空间的使用情况。
 - 总共：被控端被保护分区的软盘总容量。
 - 已用：被控端被保护分区已占用的软盘容量。
 - 报警比例：该数值是主控端在「设置被控端参数」对话框中“当可用空间被使用 xx%时提示”编辑框中定义的（单击标准工具栏上的「参数设置」按钮，即打开设置被控端参数对话框）。xx%的范围是 0%—99%，默认值为 80%。
 - 如果选择了「超过报警比例时请提示」复选框，则当可用空间被使用超过 xx% 时，系统会自动显示提示信息，要求主控端对被控端进行还原等操作。
4. 单击对话框右上方的「关闭」按钮，可关闭「远程信息」对话框。



主控端一次只能监视一台被控端。

使用开机精灵

通常情况下，一台计算机可以安装多个操作系统，然而，在系统启动时却常常不能选定由哪个操作系统来开机，另外也不能随意设置哪些数据盘是可见的。

开机精灵程序毫不费力就为您解决了这个问题。使用开机精灵可将硬盘分割为多个启动盘及数据盘，然后在各个启动盘中安装不同的操作系统，在计算机启动时，它会提供一个菜单让您方便地选择进入哪个操作系统。另外您可以设置进入某个操作系统时，哪些数据盘是可见的。

主控端与被控端都可以使用开机精灵程序。

主控端使用「开机精灵」功能按钮，可以远程变更被控端的开机精灵程序设置。

具体使用方法如下：

1. 在工作区中选择被控端图标，可以是一台、多台或者全体。
2. 单击扩展工具栏上的「开机精灵」按钮，即可变更被控端的开机精灵设置。
3. 单击「保存并退出」，被控端再次开机时，变更的设置将生效。

设置开机精灵参数

被控端信息

连中的有效被控端个数: 1 个

参考被控端: RDC-C049

硬盘总共空间: 78152 MB

硬盘未分配空间: 0 MB

硬盘分区信息

分区	名称	类型	文件系统	大小...
1	NT Chs	启动盘	FAT16	800
2	NT Cht	启动盘	FAT16	823

启动盘	从属数据盘1	从属数据盘2	从属数据盘3	是否...
NT Chs	NT Data	无	无	是
NT Cht	NT Data	无	无	是

清空数据盘方式

☒ 不清空
 ☐ 自动清空
 ☐ 手动清空
 ☐ 定时清空

其它参数

管理者密码: *****

开机等待时间: 5

秒

定时清空时间: 7

天

默认启动盘: 无(以上次启动)

☐ 隐藏启动菜单

保存并退出

不保存退出

查看被控端信息

在「设置开机精灵参数」对话框最上方的「被控端信息」栏中显示了四项参数，它们分别是：

- 选中的有效被控端个数

被选中并且安装有开机精灵的被控端个数。

- 参考被控端

当被选择的有效被控端有多位时，网络还原精灵网吧平台会选择其中的一位作为参考被控端，主控端对其进行开机精灵的参数设置，完成后，其它被控端都将拥有与此参考被控端一样的开机精灵设置。

- 硬盘总共空间

参考被控端计算机硬盘的大小。

- 硬盘未分配空间

参考被控端计算机硬盘的可用空间大小。

硬盘分区信息

在对话框「硬盘分区信息」项的第一个信息框中，可以查看各分区的名称、类型、文件系统和大小。

- 分区

显示系统支持的分区数目，最多可达 91 个，其中启动盘最多可达 30 个。

- 名称

每个启动盘和数据盘都有自己的名称，在此可重新输入操作系统名称或者数据盘的名称。最多支持 10 个字符，如 简体 Windows 2000 操作系统可以命名为 Win2K_CN。

- 类型

分区类型有启动盘和数据盘之分。启动盘为可启动操作系统的硬盘分区，其名称会出现在每次开机时显示的开机菜单中；数据盘可存放文件，软件

安装程序等。

■ 文件系统

不同的操作系统会使用特定的文件系统来保存系统资料，所以文件系统的设置是由分区所安装的操作系统来决定的，另外不同的文件系统对分区的大小也有限制。

常见操作系统可以设置文件系统格式为：

分区名称	文件系统
MS-DOS, Windows 95	FAT12, FAT16
Windows 95b OSR2 Windows 98 Windows Me	FAT16, FAT32
Windows NT	FAT16, NTFS
Windows 2000	FAT16, FAT32, NTFS
Windows XP	FAT16, FAT32, NTFS
Windows Server 2003	FAT16, FAT32, NTFS
OS/2	FAT16, HPFS
Linux	EXT2FS(主分区), SWAP(交换分区)
Others	FAT32, FAT16

文件系统相应的容量限制为：

文件系统	分区空间
FAT16	4MB—2GB
FAT32	34MB—2TB
NTFS	4MB—2TB
HPFSEXT2FS	4MB—2TB

■ 大小

查看每个分区的空间大小。

修改启动设置

在对话框「硬盘分区信息」项的第二个信息框中，列出了所有启动盘和数据盘，可设置每个启动盘可见到的数据盘，该启动盘是否可见以及启动密码。

- 设置每个启动盘可见的数据盘：每个启动盘最多可设置 3 个数据盘，一个数据盘可以附属于多个启动盘，启动盘也可作为数据盘附属给另一个启动盘。
- 设置某个启动盘是否可见：即设置该启动盘的名称是否出现在开机菜单中，如果选择「是」，则会列入开机菜单中，如果选择「否」，则表示暂停使用该启动盘启动。
- 设置启动盘密码：可为每个启动盘设置一个用户密码，增加产品的安全性、隐密性。密码最多 8 个字符或数字，区分大小写。

清除数据盘方式

提供清除数据盘功能，可设为：

- 不清除：不清除数据盘数据。
- 自动清除：启动计算机时，数据盘会自动全部清除。
- 手动清除：启动计算机时，系统会出现菜单，可自行选择需要清除的数据盘。
- 定时清除：每隔 xx 天清除数据盘。若选择该方式，还需要在「其它参数」栏的「定时清除时间」编辑框中指定天数。

其他设置

- 管理者密码

设置开机精灵管理者密码。系统默认管理者密码为 12345678。当密码项被选中时，编辑框中的密码会显示为明文，不选择时，又会变为星号。

- 开机等待时间

即进入操作系统前开机菜单画面等待的时间。可设为 0-99 秒，系统默认的时间为 20 秒。在开机菜单画面上会有倒计时，等待时间到会自动使用预设的启动盘开机。当时间设为 0 秒时，系统实际上会等待 2 秒钟。

■ 定时清除时间

若清除数据盘方式选为定时清除，在此可设置每隔多少天进行清除操作。

■ 隐藏开机菜单

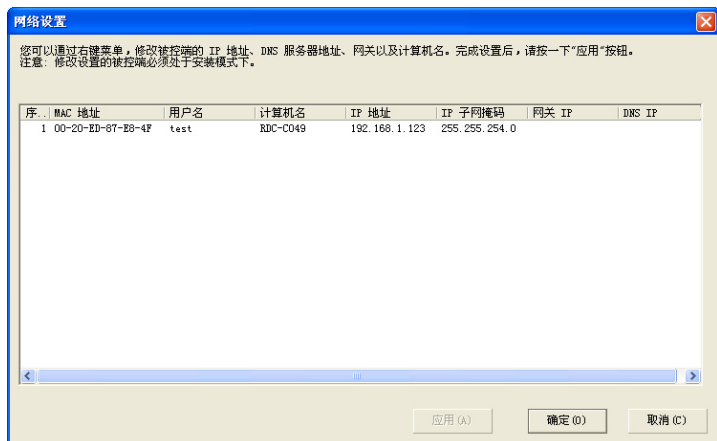
设置在开机时隐藏或者显示开机菜单。如果选择隐藏，则系统会使用上次的启动盘开机。

网络设置

通过该功能，主控端可以特定某台计算机的 IP 地址，也可以一次性为网络中所有计算机统一分配 IP 地址；可以特定某台计算机的名称，也可以按统一的规则为所有计算机命名；还可以对网络上计算机的 DNS 的 IP 地址进行设定。具体操作如下：

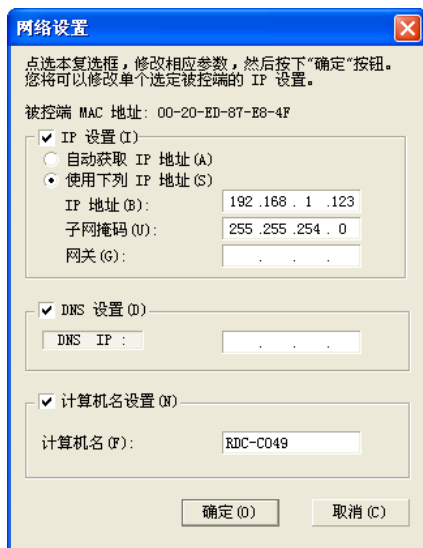
具体操作如下：

1. 主控端单击扩展工具栏上的「网络设置」，显示以下对话框。



2. 在对话框的列表中显示了目前网络中计算机的信息，包括计算机名称，计算机 MAC 地址，用户名称，IP 地址，子网掩码，网关 IP 和 DNS IP。

3. 如果要对某一计算机进行设定，就用鼠标双击该计算机的信息行，将显示下图。



设置 IP

- 选择「IP 设置」复选框。
- 如果网络中有 DHCP 服务器，IP 地址将自动分配，请选择「自动取得 IP 地址」选项。
- 如果网络中没有 DHCP 服务器，请选择「使用下列的 IP 地址」选项，并且输入 IP 地址、子网掩码以及预设闸道。

设置计算机名称

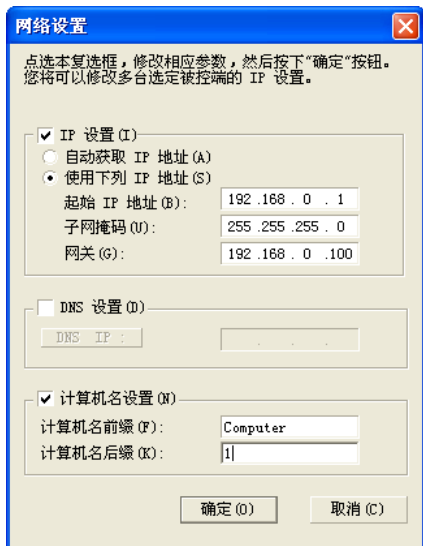
- 选择「计算机名称设置」复选框。
- 在「计算机名称」编辑框中输入计算机名称。

设置 DNS

- 选择「设置 DNS」复选框，然后输入 DNS 的 IP 地址。

4. 如果要统一对网络中所有计算机进行设定，就在对话框的清单中单击鼠标

右键，从显示的功能菜单中选择「批量修改」命令，将显示下图：



设置 IP

- 选择「IP 设置」复选框。
- 如果网络上有 DHCP，则网络上计算机的 IP 地址是由 DHCP 自动分配，您可以选择「自动获得 IP 地址」选项。
- 如果网络上没有 DHCP，请选择「使用以下 IP 地址」选项，然后输入起始 IP 地址，子网掩码和预设网关。

为了您更好的理解，让我们举例说明。

假设网络上有十台计算机需要变更 IP 地址。输入起始 IP 地址 192.168.0.1，则其余九台将在此基础是逐个递增，所以这十台计算机的 IP 地址范围将从 192.168.0.1 到 192.168.0.10。

设置计算机名称

- 选中「计算机名称设置」复选框。
- 在计算机名称前缀编辑框中输入计算机名称的前缀，比如 Client。

- 在计算机名称后缀编辑框中输入数字，比如 0。

为了您更好的理解，让我们举例说明。

假设网络上有十台计算机需要变更计算机名称。输入的前缀为 Client，后缀为 1，则这十台计算机的名称分别叫做 Client 1, 2, 3...10。

设置 DNS

- 选择「设置 DNS」复选框，然后输入 DNS 的 IP 地址。

5. 设置完成后，单击「确定」，会显示下图。



有以下复选框：

- 「设置后重新启动被控端」：若选择该复选框，则主控端设置完成后，被控端自动重新启动。否则，被控端可自行决定何时重新启动。
- 「重新启动前先警告」：若选择该复选框，则被控端重新启动前会显示提示信息，并且等待一定的时间，供被控端进行文件保存等操作。

被控端重开机后，新的设置将作用于被控端。

远程执行

通过远程执行功能主控者可以远程发送命令来启动被控端上的各种应用程序。

主控端可以同时对一个、多个被控端执行远程执行功能。

具体操作如下：

1. 主控端在工作区选择被控端图标，可以是一位、部分或全体。
2. 单击扩展工具栏上的「远程执行」。
3. 显示远程执行对话框。



4. 单击「添加」按钮，可以添加一条命令。

- 命令名称：可以手动输入命令的名称，也可以双击此栏，然后在下拉菜单中选择系统预设的命令。
- 命令路径：可以手动输入命令的可执行文件路径，也可以双击此栏，在下拉式菜单中选择系统预设的路径。还可以选择预设路径后再加以修改，在其后加“\ ”和命令名称。如：应用程序目录\\Accessories\\wordpad.exe。
 - ◆ 自动寻找：在被控端的硬盘中自动寻找名称相同的可执行文件。
 - ◆ 应用程序目录：在被控端操作系统默认的应用程序目录下，即 ...\\Program Files\\。
 - ◆ Windows 系统目录：在被控端 Windows 的系统目录下，即 ...\\Windows\\System\\。
 - ◆ Windows 目录：在被控端 Windows 目录下，即 ...\\Windows\\。
 - ◆ 系统临时目录：在被控端 Windows 目录下的临时文件目录下，

即 ...\Windows\Temp\。



如果在命令名称栏中没有输入命令的名称，当您输入完整的命令执行路径后，系统会自动将执行路径中的可执行文件的名称补充到命令名称栏中，如自动输入 wordpad。

- 命令参数：如果希望执行应用程序的同时打开某文件，可以在命令参数中输入该文件的路径（在被控端上的）和名称。



如果此操作是对多个被控者同时进行，要求执行的远程执行在作为操作对象的被控端上均有安装且路径一致，否则无效。

选择某命令后，单击「删除」按钮，可以删除一条命令。

单击「执行」按钮，可对所选被控端执行选中的命令。

如主控端和被控端某应用程序安装路径一致，可单击「浏览」按钮，在主控端计算机中寻找此应用程序的可执行文件。

使用被控端

被控端被动地接受主控端的管理与监控，它将自动地运行从主控端发送过来的各种命令，比如还原、参数设置等。

除此之外，被控端也可以根据需要通过热键（Hotkeys）自主的对本机进行一些简单操作，例如当碰到无法登录到主控端时，可自主进行还原等操作。

被控端设置

在网络还原精灵网吧平台被控端程序安装过程中，会设置被控端登录的频道号以及是否检查主控端的匹配码。

安装完成，可以使用以下两种方式变更被控端的频道号：

- ◆ 主控端使用「频道」功能远程设置被控端的频道号。使用此方式可以同时多个被控端进行设置，具体操作请见设置频道；
- ◆ 在被控端计算机上通过执行 `NetRGSet.exe` 进行频道号的设置。此方式只对被控端本机有效。可用于被控端与主控端无法连接时。

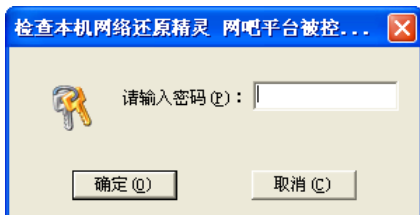
另外，使用第二种方式可以同时设置匹配码以及被控端的 IP 地址。

第二种方式的具体操作如下：

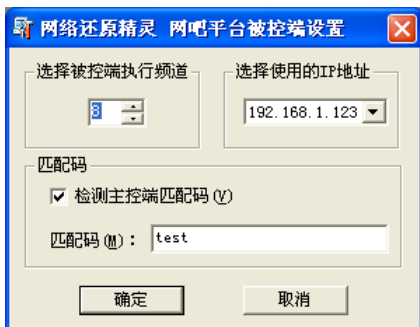
1. 被控端计算机上，单击「开始」，指向「程序」，再指向「网络还原精灵网吧平台」，选择「网络还原精灵网吧平台设置」。

如果被控端安装时，未选择创建目录，则可以通过以下方法执行网络还原精灵网吧平台设置程序：在被控端计算机上寻找到网络还原精灵网吧平台被控端程序的安装路径，执行该目录下的 `NetRGSet.exe`。

2. 在显示的对话框中输入被控端密码（默认为 12345678），再单击「确定」按钮。



3. 将显示「网络还原精灵网吧平台被控端设置」对话框。



4. 在「选择被控端执行频道」编辑框中，设置该被控端要登入的频道，范围为 1-16。
5. 如果被控端安装多个网卡，可在此选择要使用的 IP 地址。
6. 如果设置检查主控端的匹配码，请选取「检测主控端匹配码」复选框，然后输入匹配码。最多为 8 个字符，必须是字母或者数字，区分大小写。
7. 单击「确定」按钮。



启动网络还原精灵网吧平台的主控端程序时，会要求选择要登入的频道号，主控端可以同时登录多个频道，而被控端只能登录设置的频道：

如果被控端在安装时选择「需要检验匹配码」，则主控端在启动时还必须输入匹配码。


主控端只可以远程管理和监控登录相同频道，并且匹配码正确的被控端。

被控端热键

被控端除了被动的接受主控端的命令外，也可以根据需要通过热键（Hotkeys）自主的对本机进行一些简单操作，例如碰到无法登录到主控端时，可自主进行还原等操作。

- ◆ 开机 BIOS 自我检查完成后，会听到哔的声音，这时按 Ctrl+End 键，输入正确的被控端密码，会显示菜单，可选择进行数据还原或者数据保留的操作。
- ◆ 开机 BIOS 自我检查完成后，会听到哔的声音，这时按 Ctrl+Home 键或者 Home 键，输入正确的被控端密码后，会显示系统设置对话框，可以修改还原方式，设置是否自动恢复 CMOS，是否防止硬盘 I/O 破坏，等待热键时间以及进行移除等操作。

使用报警接收端程序

正确安装报警接收端程序后，每次操作系统启动，报警程序都会自动执行，并且最小化为图标显示在系统任务栏的右边。

双击报警程序最小化图标，或者在图标上单击鼠标右键，显示菜单，选择「显示主界面」，都可打开「网络还原精灵网吧平台报警接收端」窗口。



查看报警信息

当网吧内的网络还原精灵网吧平台服务器已经连续 15 天没有与 Web Sever 连接时，系统就会发出报警信息提示管理员，与该网吧服务器连接的各台电脑中的网络还原精灵被控端程序将自动移除，移除时间为 5 天之后。如果管理员及时将网络还原精灵网吧平台服务器与 Web Sever 连接，报警将会自动解除，如果仍不连接，则报警信息中显示的移除时间会逐日递减，直到 5 天之后自动移除电脑中的网络还原精灵被控端程序。

报警信息以列表形式逐行显示，显示的内容包括各台电脑的计算机名称、IP 地址、网卡 MAC 地址、报警时间，消息内容。

发送端计算机名	IP地址	MAC地址	是否报警	接收时间	消息内容
END-TEST-XY	192.168.1.105	00-0A-45-0A-04-34	yes	2006-08-24 10:47:28	该终端已被移除
XIA	192.168.1.251	00-CD-28-82-C8-B4	yes	2006-08-24 09:47:17	该终端已被移除
ZJTEST1	192.168.1.111	00-0C-61-00-00-00	yes	2006-08-24 09:47:59	该终端已被移除
RDC-C049	192.168.1.123	00-20-ED-87-E8-47	yes	2006-08-24 11:08:07	该终端将在 5 天后自

未读过的报警信息以红色背景显示，被鼠标选中的报警以蓝色背景显示，被鼠标单击过的报警以白色背景显示，表示已经被阅读。

信息管理


如果想将已读过的信息重新标示为未读过，可以在该信息上单击鼠标右键，然后在右键菜单中选择「标记为未读」，则该信息将会重新以红色背景显示。

如果想删除某条信息，可以在该信息上单击鼠标右键，然后在右键菜单中选择「删除」，或者选中该信息后按键盘的 **Delete** 键。

如果想删除所有信息，只需在信息列表中单击鼠标右键，然后在右键菜单中选择「删除全部」。

如果想将信息列表保存为文件，可以选择「文件」菜单中的「另存为」，然后在显示的对话框中选择文件存放的文件夹，输入文件名，最后单击「保存」。

结束报警接收端程序

在任务栏右边的报警程序最小化图标  上单击鼠标右键，然后在右键菜单中选择「退出」，就可以结束报警接收端程序。



单击报警接收端窗口右上角的关闭小按钮，只会关闭窗口，不会退出报警接收端程序。

移除网络还原精灵网吧平台

移除服务器端

单击「开始」，指向「控制面板」，单击「添加或删除程序」，在打开的对话框内选择「网络还原精灵网吧平台服务器端」，单击「更改/删除」，根据向导的提示即可移除服务器端程序。

移除主控端

单击「开始」，指向「程序」，指向「网络还原精灵网吧平台」，单击「主控端移除程序」，主控端程序即可被移除。

移除被控端

网络还原精灵网吧平台还提供了从主控端移除被控端程序的功能。移除被控端程序不会破坏被控端硬盘数据，被控端硬盘数据将被还原到安装网络还原精灵网吧平台时的状态。

具体操作如下：

1. 单击标准工具栏上的「移除」按钮，显示如下对话框。



- 「设置后重新启动被控端」：如果选择该复选框，当主控端设置完成后，被控端会自动重新启动计算机。否则，被控端可自行决定何时重启机器。
 - 「重新启动前先警告」：如果选择该复选框，被控端在重新启动前会显示警告信息，并且等待一定时间，供被控端对进行的操作进行保存等。
 - 还原后移除：如果选择该选项，系统会先将被控端被保护分区的硬盘数据还原到安装网络还原精灵网吧平台时的状态，然后再移除网络还原精灵网吧平台被控端程序。
2. 让我们选择「设置后重新启动被控端」复选框，再指定 20 秒后重新启动被控端计算机。
 3. 单击「确定」按钮。此时，在被控端屏幕上会显示提示信息。
- 被控端计算机重新启动后，网络还原精灵网吧平台被控端程序将被彻底移除。

移动报警接收端程序

1. 在「控制面板」窗口中双击「添加/删除程序」。
2. 在「添加/删除程序」对话框的「目前安装的程序」列表中选择「网络还原精灵 网吧平台报警接收端」。
3. 单击「更改/删除」按钮。
4. 在「网络还原精灵 网吧平台报警接收端安装向导」对话框中选择「删除」选项，然后按「下一步」按钮。
5. 在显示的确认对话框中单击「确定」按钮。
6. 程序删除后，单击「完成」按钮。

常见问题与解答

Q1 为什么安装网络还原精灵网吧平台后，会提示硬盘参数错误，并出现正确的硬盘参数，系统不能正常启动？

A：请检查对应 BIOS 中的硬盘参数设置值，如与硬盘实际参数不一致，请修正该设置值；如一致，则表示这种 BIOS 暂不支持，请与经销商联系。

Q2 如果被控端计算机的第一个硬盘上安装有多个操作系统，该怎样安装网络还原精灵网吧平台？

A：如果被控端计算机的第一个硬盘上有多个操作系统，必须在每一个操作系统上都安装网络还原精灵网吧平台被控端程序。具体操作如下：

1. 选择安装被控端程序；
2. 当显示确认操作系统个数的画面时，选择“是的，我有多个操作系统。”选项，然后单击「下一步」。
3. 如果还有其它操作系统下未安装网络还原精灵网吧平台被控端程序，选择“不，我还有其它操作系统。”选项。在当前操作系统下安装完成后重新启动计算机进入其它操作系统继续安装网络还原精灵网吧平台被控端程序。
4. 如果其它操作系统上都已经成功安装了网络还原精灵网吧平台被控端程序，选择“是的，这是最后一个操作系统。”选项，然后单击「下一步」按钮直到在这个操作系统下安装完成。

警告

只有当您在所有操作系统上都安装了网络还原精灵网吧平台，网络还原精灵网吧平台才会起作用。

Q3 如果被控端操作系统被破坏，不能登入主控端，该如何进行还原？

A: 请在开机系统自检完成后, 按 **Ctrl+End** 键, 输入正确的被控端密码, 调出手动还原菜单, 选择还原选项进行还原操作。

Q4 被控端安装完成后, 为什么不能登录到主控端上?

A: 请检查以下各项:

1. 被控端与主控端的频道号是否一致。
2. 主控端有用户数限制, 是否已经超出了版本的最大用户数。
3. 主控端与被控端是否在同一网段上。
4. 是否安装了 **TCP/IP** 协议。

Q5 运行网络对拷功能, 网络对拷主控端与被控端必须符合哪些要求?

A: 网络对拷主控端与被控端必须符合以下要求:

- ◆ 网络对拷主控端与被控端必须保持通讯畅通。
- ◆ 网络还原精灵网吧平台主控端不能作为网络对拷主控端, 作为网络对拷主控端的计算机必须安装网络还原精灵网吧平台被控端程序。
- ◆ 当网络还原精灵网吧平台主控端与被控端安装在同一台计算机上时, 不建议将该计算机作为网络对拷主控端。
- ◆ 网络还原精灵网吧平台支持 **FAT/NTFS** 格式的不同大小硬盘对拷, 但请注意以下几点:

无论硬盘大小是否相同, 对拷时都会复制还原组件。

无论硬盘大小是否相同, 对拷时都会复制开机精灵。



美商/南京远志资讯科技开发有限公司

地址:南京市太平门街一号月新花园大厦二楼 总机: 025-84805968
客户服务热线:025-84805419-601 025-84805419-602
客户服务邮箱:geniuslive@yuanzhi.com.cn

传真: 025-84823908
邮编: 210016

广州分公司

地址:广州天河北路368号都市华庭日彩轩06B

电话:020-38824986

传真:020-38824811